

Decora
con il

KIT Découpage

RITAGLIA, INCOLLA, CREA, RINNOVA

24

DéCcollection

Con l'esclusiva carta
con i giocattoli



FABBRI
EDITORI

Sped. in abb. post. - 45% art. 2 c.20/b l.662/96
Filiale di Milano 24/06/2004

736585 ISSN 1590-3443 € 4,90



NON DECORARE CON IL KIT DÉCOUPAGE

Direttore Collezionabili Italia

ACHILLE GERLI

Direzione Editoriale Area Femminili

ALDA CASTAGNETTI

Caporedattore

ENRICA CAIMI

Art Director

CESARE BARONI

Progetto a cura di

MADDALENA RIMOLDI (Redattrice)

AGOSTINO ALBICOCCO (Grafico)

ELISA PEREGO (Product Manager)

Coordinamento dell'opera

MARIARITA MACCHIAVELLI

Servizi fotografici

ANDREA BAGUZZI

A CURA DI MARIARITA MACCHIAVELLI

Collaborazione tecnica

FRANCESCA CONTINI ORSETTI

ELENA FIORE

Realizzazione editoriale

ACTUAL SAS - MILANO

MARIAELENA GERLISI (coordinamento e redazione)

GIANDOMENICO MAGGI (grafica e impaginazione)

Direttore Responsabile

GIANNI VALLARDI

Pubblicazione periodica settimanale

Esce il giovedì - Anno I - n. 24

Registrazione n. 260 del 5 aprile 2000

presso il Tribunale di Milano

Richiesta iscrizione al ROC

© 2000/2004 R.C.S. Libri S.p.A.

Diffusione e Distribuzione per l'Italia:

m-dis Distribuzione Media S.p.A.

Stampato nell'anno 2004 presso

Roto 2000 S.p.A. - Casarile (Mi)

La sezione "Découpage gli stili" è stata realizzata da Jocelyne Kerr Holding

Si ringraziano i fornitori e i distributori degli oggetti e dei materiali che sono stati utilizzati nei servizi fotografici dell'opera.

Apa Ferrario, Bormioli Rocco e Figlio, Calambour di Silvia Mangano, Dell'Acqua Enrico & C., Runer Arte e Hobby, Sezzatini Franco, Stamperia by Box, W. Hammeley.



Servizio Clienti

SERVIZIO ARRETRATI

Per richiedere gli arretrati

Gli arretrati delle pubblicazioni sono disponibili per UN ANNO dalla data di completamento dell'opera (salvo esaurimento) e possono essere richiesti:

- direttamente al suo edicolante
- scrivendo al nostro Ufficio Arretrati all'indirizzo: **FABBRI EDITORI - UFFICIO ARRETRATI - Via Mecenate, 91 - 20138 MILANO**
- telefonando al numero **02.62.00.95.15**

Riceverà direttamente a casa sua in contrassegno le copie richieste senza alcun sovrapprezzo, pagando in più solo il contributo alle spese di spedizione che è di:

- € 1,80 se ha richiesto una o due copie
- € 2,50 se ha richiesto più di due copie

SERVIZIO ABBONAMENTI

Per richiedere informazioni su un abbonamento in corso, può telefonare dal lunedì al venerdì dalle ore 8.30 alle ore 18.30 al numero **02.62.00.95.14**

Decora con il **KIT** **Découpage** RITAGLIA. INCOLLA. CREA. RINNOVA

L'opera è composta in ogni uscita da un fascicolo a schede e da un oggetto da trasformare con la carta allegata in un pezzo unico della tua collezione **Déco Collection**.

LE SEZIONI

- **découpage su...** metallo, cartone, legno, vetro, terracotta e ceramica, cera, plastica e polistirolo - Il découpage declinato su tutti i materiali possibili, con una vastissima scelta di carte da comporre nei modi più svariati.
- **découpage curioso** - Tutte le creazioni più innovative e originali, caratterizzate dall'uso di elementi decorativi insoliti: fiori secchi, pizzetti, tovaglioli di carta, carte speciali...
- **découpage gli stili** - Gli stili, classici e moderni, che costituiscono delle categorie artistiche precise: il liberty, il vittoriano, il print room, l'etnico, il fiammingo...
- **découpage tutto si rinnova** - Idee insolite per rinnovare oggetti domestici realizzati in qualsiasi tipo di materiale. Non solo ritorneranno nuovi e diversi, ma saranno anche simpatici regali.
- **découpage scuola** - Le regole di base, le tecniche, i trucchi e i segreti per realizzare ogni oggetto con sicurezza e senza errori.

DéCollection

NELLA PROSSIMA USCITA:

**il ventaglio di stoffa
e il tovagliolo
con rose e colombe**



visitateci su

www.EDICOLA.FABBRI.it

giochiamo insieme?

di *Mariarita Macchiavelli*

Una romantica cornice decorata con immagini dei giocattoli più classici. Perfetta per incorniciare la foto del primo giorno di asilo.



COSA OCCORRE:

- ✓ **da rivestire:** cornice di legno sagomata della Déco Collection
- ✓ **le carte:** carta easy con giocattoli (gadget)
- ✓ **materiali e attrezzi:** colla vinilica • ciotola • colori in spray bianco e turchese chiaro • pennello piatto piccolo • forbici piccole e medie • carta assorbente • vernice finale trasparente lucida

Altri motivi

- ✓ **Per una versione estiva** rivestite la cornice con simpatici orsetti marinari in viaggio tra le nuvole sulle loro barchette coloratissime.





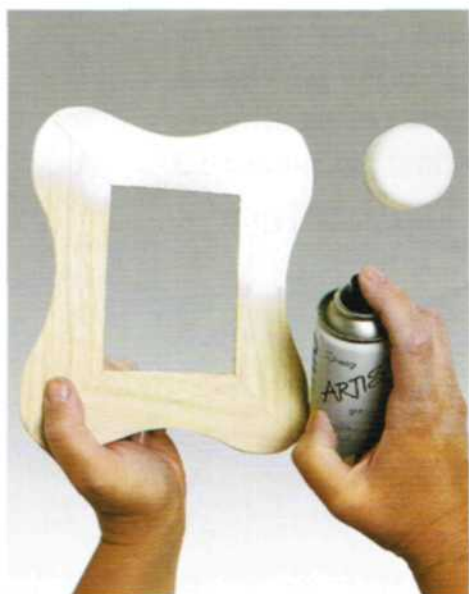
Prima



Dopo

GUIDA ALL'ESECUZIONE

✓Colorate la cornice con lo spray bianco, quindi spruzzare un velo leggero di turchese chiaro. ✓Ritagliate i vari ritagli dei giocattoli e la cornicetta. ✓Mettete i ritagli a bagno, quindi fateli sgocciolare sulla carta assorbente. ✓Preparate una soluzione di 1 parte di colla e 1 di acqua e incollate i ritagli. ✓Stendete due mani di vernice finale lucida. **La cura dell'oggetto:** spolverate la cornice con un panno morbido.



1. Dipingete la cornice con una mano leggera di spray bianco, tenendo la bomboletta a 20 cm di distanza. Fate delle prove su un foglio di giornale, eseguendo un movimento veloce e uniforme.



2. Quando la prima mano è ben asciutta, con il colore spray turchese chiaro date una seconda mano, molto leggera (tenete la bomboletta più lontana), sopra la base bianca e lasciate asciugare perfettamente.



3. Ritagliate le immagini prima con le forbici medie poi con quelle piccole, ponetele nell'acqua per pochi secondi e fatene asciugare l'eccesso tra due fogli di carta assorbente.



4. Con il pennello piatto piccolo stendete un leggero velo di colla su tutta la superficie, quindi posizionate per prima la cornicetta. Passatevi sopra il pennello per eliminare eventuali bolle d'aria.



5. Procedendo allo stesso modo completate la composizione: sovrapponetevi i ritagli dei giocattoli alla cornicetta, cercando di ottenere una decorazione armoniosa. Lasciate asciugare bene.



6. Stendete una prima mano di vernice finale trasparente lucida. Lasciate asciugare per 12 ore, quindi stendetene una seconda mano. Attendete 24 ore prima di utilizzare la cornice.

la ciotola portafrutta

di Elisabetta Contini Orsetti

Sapore d'estate per la ciotola in legno decorata con le ciliegie da colmare con i golosi frutti.



misure: 30 cm di diametro

COSA OCCORRE:

- ✓ **da rivestire:** ciotola di legno
- ✓ **le carte:** carta stampata con ciliegie a grappoli
- ✓ **materiali e attrezzi:** colla vinilica • forbici da manicure • due ciotole • panno-carta • foglio di carta bianco • pennelli piatti (piccolo e medio grande) • matita morbida • vernice trasparente satinata per legno

Altri motivi

- ✓ *Per mantenere l'aspetto estivo e allegro della ciotola, decoratela con immagini di limoni e fiori.*





Prima



Dopo

GUIDA ALL'ESECUZIONE

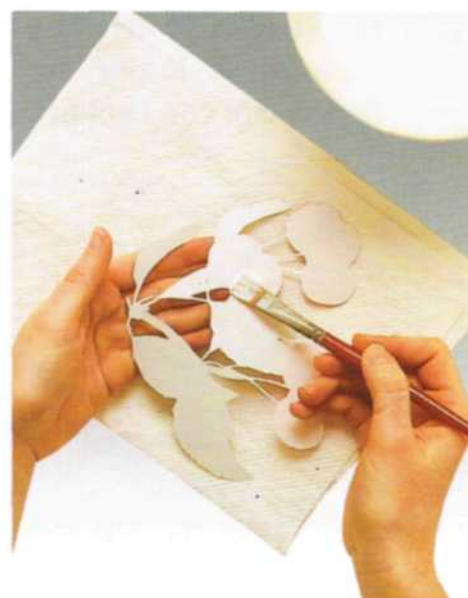
✓ La ciotola è rivestita solamente nella parte interna: solo particolari di foglie, sparse qua e là decorano la parte esterna del bordo. ✓ Ritagliate le immagini delle ciliegie a grappolo, poi da queste ritagliate motivi con due o tre ciliegie e ciliegie e foglie singole: una volta incollate daranno movimento alla composizione. ✓ Preparate una soluzione di 3 parti di colla e 2 di acqua. ✓ Rifinite la ciotola stendendo una mano di vernice satinata. **La cura dell'oggetto:** pulite la ciotola con un panno morbido bagnato e detersivo per superfici lavabili.



1. Con le forbici da manicure ritagliate i grappoli di ciliegie cercando di muovere in sincronia la mano che tiene la carta e quella che tiene le forbici.



2. Immergete i ritagli per pochi istanti nell'acqua per ammorbidirli, quindi fate asciugare l'eccesso tra due fogli di panno-carta.



3. Con il pennello piatto piccolo stendete la colla sul retro di ogni ritaglio: passatela in modo uniforme su tutti i particolari e sulle parti arrotondate.



4. Posizionate il primo ritaglio all'interno della ciotola, quindi ripassatevi sopra la colla praticando una leggera pressione con il pennello. Seguendo questo procedimento decorate la superficie interna.



5. Con lo stesso procedimento incollate intorno e a cavallo del bordo esterno della ciotola le immagini delle foglie: via via ripassatevi sopra la colla.



6. Con il pennello medio grande stendete su tutta la superficie della ciotola una mano di vernice trasparente satinata. Lasciate asciugare 2 ore.

la ghirlanda di anemoni

di Lorenza Prussi

Una delicata fioriera dai colori tenui per contenere le vostre piantine più belle.



misure: 30 cm di lunghezza, 14 cm di profondità e 14 cm di altezza

COSA OCCORRE:

- ✓ **da rivestire:** portafiori di legno
- ✓ **le carte:** carta stampata con anemoni di vari colori e diverso formato
- ✓ **materiali e attrezzi:** colore acrilico rosa • colla vinilica • forbici da manicure • ciotola • carta vetrata fine • panno-spugna • panno di cotone • nastro adesivo di carta • pennello piatto a lingua di gatto piccolo • pennello piatto medio • vernice opaca all'acqua • vernice satinata in gel

Altri motivi

- ✓ *Per una versione più settembrina del portafiori, decorate il perimetro con foglie d'edera sfumate.*





Prima



Dopo

GUIDA ALL'ESECUZIONE

✓ Con la carta vetrata fine lisciate la superficie dell'oggetto, quindi eliminate il pulviscolo passando il panno. ✓ Preparate una soluzione di 3 parti di colla e 2 di acqua. ✓ Posizionate i ritagli e tamponateli uno a uno con il panno-spugna inumidito per eliminare i residui di colla. ✓ Stendete sulla composizione più mani di vernice all'acqua e impermeabilizzate l'interno, che dovrà contenere le piante, con almeno cinque mani di vernice in gel. **La cura dell'oggetto:** pulite il portafiori con la spugna morbida inumidita e detersivo per superfici lavabili. Asciugate con un panno.



1. Stendete sulla superficie esterna dell'oggetto due mani di rosa: tra una mano e l'altra attendete 30 minuti e passate la carta vetrata fine. Con lo stesso colore decorate anche l'interno del portafiori.

2. Con le forbici da manicure tagliate le immagini cercando di muovere in sincronia la mano che tiene la carta e quella che tiene le forbici.

3. Fate delle prove di composizione fissando i ritagli con il nastro adesivo di carta. Al centro mettete gli anemoni grandi, quindi lungo i perimetri interno ed esterno create una ghirlanda di anemoni piccoli.



4. Con il pennello piatto a lingua di gatto stendete la colla sul retro del primo ritaglio. Inizierete a decorare il perimetro del portafiori con le immagini degli anemoni piccoli, quindi attaccherete i fiori più grandi al centro delle due facciate.

5. Posizionate il ritaglio lungo il perimetro del portafiori e tamponatelo con il panno-spugna inumidito. Seguendo questo procedimento completate la decorazione del perimetro e attendete 1 ora prima di attaccare i fiori centrali. Lasciate asciugare 1 ora.

6. Isolate la composizione stendendovi più mani di vernice all'acqua: fate asciugare la prima mano 4 ore e aggiungete 1 ora a passaggio. Sulla superficie interna stendete più mani di vernice in gel: lasciate asciugare la prima mano 6 ore e aggiungete 1 ora a passaggio.

souvenir d'arte umbra

di Elena Fiore

Nello stile delle magnifiche ceramiche di Deruta, create un servizio di piatti da appendere o da utilizzare come svuotatasche.



misure: 20,8 cm di diametro

COSA OCCORRE:

- ✓ **da rivestire:** piatti di terracotta
- ✓ **le carte:** carta stampata con immagini di ceramiche artistiche stile Deruta
- ✓ **materiali e attrezzi:** colore acrilico bianco • forbici da ricamo • pennelli piatti (piccolo, medio e grande) • 2 ciotole • colla vinilica • vernice sintetica satinata in gel

Altri motivi

- ✓ *In alternativa alle immagini delle ceramiche, decorate i piatti con piastrelle colorate.*





Prima



Dopo

GUIDA ALL'ESECUZIONE

✓Dipingete il fondo del piatto e il bordo interno con due mani di colore acrilico bianco. ✓Con le forbici da ricamo tagliate l'immagine scelta in misura del piatto, quindi incidetela a raggiera. ✓Preparate una soluzione di 3 parti di colla e 1 di acqua. ✓Posizionate il ritaglio sul piatto centrandolo perfettamente, quindi stendetevi sopra altra colla. ✓Rifinite stendendo due mani di vernice in gel satinata. **La cura dell'oggetto:** spolverate i piatti con un panno morbido.



1. Con il pennello piatto medio, a distanza di 30 minuti l'una dall'altra, stendete sul fondo del piatto e sul bordo interno due mani di colore acrilico bianco.

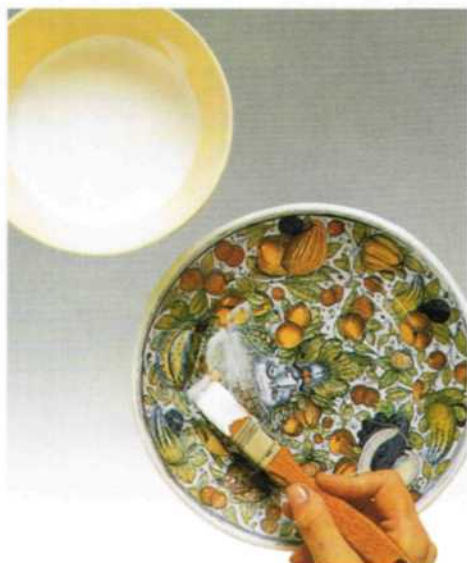


Per fare aderire bene l'immagine alla superficie concava del piatto, praticatevi dei tagli profondi e a raggiera. Una volta attaccata la carta al piatto, i tagli risulteranno appena percettibili se non del tutto invisibili.

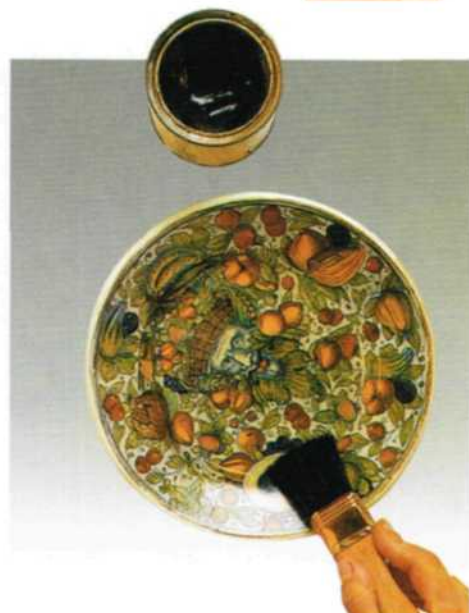
2. Con le forbici da ricamo ritagliate l'immagine stampata del piatto, quindi praticate delle profonde incisioni a raggiera e appena ondulate.



3. Immergete il ritaglio per pochi istanti nell'acqua per ammorbidirlo, quindi eliminate l'eccesso tra due fogli di panno-carta. Con il pennello piatto piccolo stendete la colla sul retro del ritaglio.



4. Posizionate l'immagine al centro del piatto e con il pennello medio stendetevi sopra altra colla in modo da eliminare eventuali bolle d'aria. Lasciate asciugare 2 ore.



5. A distanza di 6 ore l'una dall'altra stendete sulla superficie del piatto due mani di vernice in gel e lasciate asciugare 7 ore.

stile '800 francese

la brocca d'altri tempi

di Jocelyne Kerr Holding



Un oggetto raffinato dal fascino delle antiche toilette di porcellana da tenere sul cassettoni in camera da letto.

misure: 24 cm di diametro e 31 cm di altezza

COSA OCCORRE:

- ✓ **da rivestire:** brocca di latta
- ✓ **le carte:** fotocopia di tessuto "toile de jouy"
- ✓ **materiali e attrezzi:** colla vinilica • 2 ciotole • colori acrilici: avorio e blu petrolio • forbici da ricamo • panno-spugna • nastro adesivo di carta per superfici curve • alcol etilico • panno morbido • pennello tondo apposto per colla • pennello tondo molto sottile • pennello piatto grande • vernice opaca all'acqua

Altri motivi

- ✓ **Per una versione della brocca in stile marinaro,** rivestitela con disegni di fari, ancore e rose dei venti.





Prima

Dopo

GUIDA ALL'ESECUZIONE

✓ Pulite accuratamente la brocca con il panno morbido e l'alcol etilico, quindi stendetevi due mani di colore acrilico avorio. Mascherate la superficie della brocca con il nastro adesivo di carta e rifilate i bordi con il colore acrilico blu petrolio. ✓ Ritagliate le immagini: potete lasciare il fondo perché è della stessa tonalità del fondo della brocca. ✓ Preparate una soluzione di 4 parti di colla e 1 di acqua. ✓ Rifinite con una mano di vernice diluita (3 parti di vernice e 1 di acqua) e più mani di prodotto puro. **La cura dell'oggetto:** pulite la brocca con una spugna morbida inumidita.



1. Con il pennello piatto grande stendete a distanza di 1 ora e 30 minuti l'una dall'altra due mani di colore acrilico avorio. Lasciate asciugare 2 ore.



2. Con il blu petrolio e il pennello tondo sottile profilate il bordo superiore dell'imboccatura, la base e il manico e fate asciugare 1 ora. Se la copertura non fosse omogenea, stendete una seconda mano.



3. Con le forbici da ricamo tagliate le immagini: un medaglione da posizionare al centro della brocca, due cani da posizionare sotto di esso e diversi tralci di vite.



4. Con il pennello tondo apposito stendete la colla sul retro del medaglione muovendo il pennello dal centro verso le estremità.



5. Posizionate il ritaglio e tamponatelo con il panno-spugna inumidito e ben strizzato per eliminare grinzhe e residui di colla. Seguendo questo procedimento terminate la composizione, quindi lasciate asciugare 1 ora e 30 minuti.



6. Stendete una mano di vernice all'acqua diluita e lasciate asciugare 4 ore. Procedete, quindi, a stendere più mani di prodotto puro allungando i tempi di asciugatura di 1 ora a passaggio.

fiori secchi in cornice

di Elena Fiore

Date un tocco di colore alla libreria con la cornice decorata con fiori e foglie pressate, carta vegetale e... zafferano.



misure: cm 32x32

♦ COSA OCCORRE:

- ✓ **da rivestire:** cornice di legno
- ✓ **le carte:** carta di riso rossa, carta vegetale arancio sfumata, fiori e foglie secche pressate, carta stampata con fiori rosa
- ✓ **materiali e attrezzi:** filo di carta TWISTart arancio ruggine
 - forbici da manicure • nastro adesivo di carta • bustina di zafferano • pasta acrilica leggera (Maimeri) • spatola • righello
 - ciotola • colla vinilica • pennello piatto medio-piccolo • pennello tondo piccolo • colori acrilici: beige, tortora e rosa intenso
 - vernice satinata all'acqua • vernice sintetica opaca in gel

♦ Altri motivi

- ✓ *Potete decorare lo spazio interno della cornice a vostro piacimento: per esempio, incollate sul fondo la carta vegetale, quindi un ritaglio di carta della stessa tonalità di colore.*





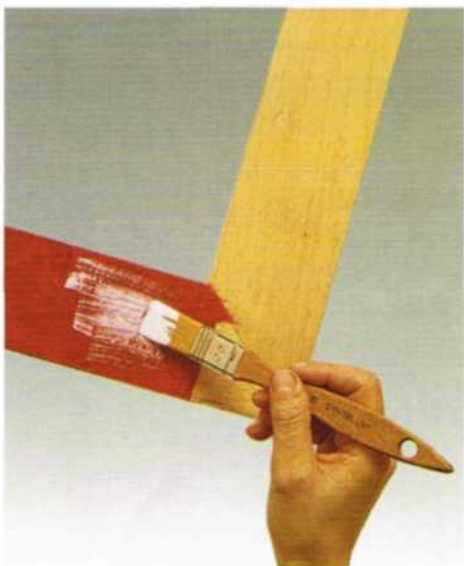
Prima



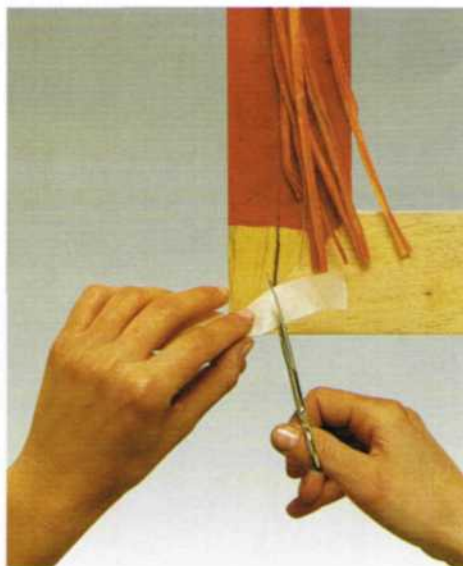
Dopo

GUIDA ALL'ESECUZIONE

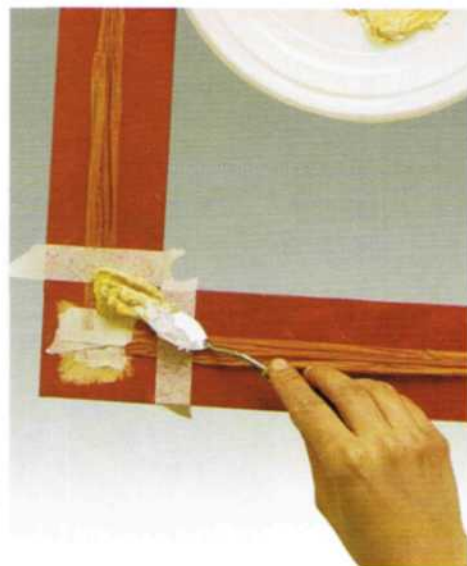
✓Preparate una soluzione di 3 parti di colla e 2 di acqua per attaccare gli strappi alla cornice e una di 3 parti di colla e 1 di acqua per le decorazioni. ✓Stendete sugli angoli della cornice la pasta acrilica colorata con lo zafferano; sul supporto interno stendete la pasta pura. ✓Suddividete il supporto in sedici quadrati uguali, quindi per decorarlo stendetevi la colla, applicate la carta vegetale, quindi i fiori pressati su cui passerete altra colla. ✓Per la finitura utilizzate la vernice in gel e quella all'acqua. **La cura dell'oggetto:** spolverate la cornice delicatamente con un panno morbido.



1. Strappate dei pezzi irregolari di carta di riso rossa, con il pennello piatto stendete la colla sulla cornice, quindi applicate gli strappi e via via stendetevi sopra altra colla. Lasciate asciugare 2 ore.



2. Con il nastro adesivo di carta fissate sei strisce di carta TWISTart arancio al centro di ciascuno dei lati della cornice.



3. Con il nastro adesivo di carta mascherate gli angoli in modo da ottenere dei quadrati, quindi con la spatola stendetevi sopra uno strato piuttosto spesso di pasta acrilica gialla. Eliminate il nastro adesivo e lasciate asciugare 1 ora.



4. Mascherate il perimetro del supporto, quindi stendetevi uno strato di pasta acrilica e suddividetelo. Eliminate il nastro e attendete 1 ora: colorate il supporto con il beige, il bordo con il tortora i solchi con il rosa. Lasciate asciugare 30 minuti.



5. Sugli angoli della cornice attaccate quattro strappi di carta vegetale arancio e sovrapponetevi un fiore secco rosso. Seguendo questo procedimento decorate anche i quadrati del supporto e lasciate asciugare 1 ora e 30 minuti.



6. A distanza di 4 ore stendete sul supporto due mani di vernice all'acqua e lasciate asciugare 5 ore; sulla cornice stendete più mani di vernice in gel: fate asciugare la prima mano 6 ore e allungate i tempi di asciugatura di 1 ora a passaggio.

il portasale ricercato

di Vittoria Verani

Avete trovato un vecchio portasale dimenticato in solaio? Ecco come potete trasformarlo in un raffinato oggetto ricercato per la cucina di campagna.



misure: 14 cm di lunghezza, 6,5 cm di profondità e 14 cm di altezza

COSA OCCORRE:

- ✓ **da rivestire:** portasale di legno e ceramica smaltata verde
- ✓ **le carte:** carta stampata con immagini di ghirlande, medaglioni con fiori, api e libellule
- ✓ **materiali e attrezzi:** 2 ciotole • colla vinilica • alcol etilico • panno di cotone • forbici da ricamo • panno-spugna • pennello tondo medio-piccolo • pennello piatto grande • vernice opaca all'acqua

Altri motivi

- ✓ **Per una versione meno ricercata del portasale, decoratelo con immagini di verdure colorate.**





Prima



Dopo

GUIDA ALL'ESECUZIONE

✓Spolverate la parte di legno del portasale con un panno pulito e pulite quella smaltata con l'alcol etilico. ✓Preparate una soluzione di 3 parti di colla e 1 di acqua. ✓Decorate prima la parte smaltata, quindi passate al coperchio di legno. ✓Per seguire la curvatura del coperchio incollate la bordura procedendo a piccoli pezzi. ✓Una volta completata la composizione, isolate con una mano di colla vinilica e rifinite con più mani di vernice all'acqua opaca. **La cura dell'oggetto:** appendete il portasale piuttosto lontano dai fornelli per evitare l'umidità e i vapori.



1. Con le forbici da ricamo tagliate le immagini cercando di muovere in sincronia la mano che tiene il ritaglio e quella che tiene le forbici.



La composizione: sulla base inferiore smaltata incollate una cornicetta verde, quindi posizionatevi al centro il medaglione con gli uccellini; ai lati incollate le estremità della ghirlanda con il fiocco, quindi sovrapponetevi la ghirlanda a cuore. Proseguite a incollare le altre immagini: i mazzetti di fiori, gli insetti e il coniglietto appena sopra la punta della ghirlanda a cuore. Decorate il coperchio di legno con le bordure, le ghirlande e le scritte.

2. Con il pennello tondo medio-piccolo stendete la colla sul retro del primo ritaglio da incollare; muovete il pennello dal centro verso le estremità.



3. Decorate prima la parte di ceramica smaltata poi procedete con il coperchio in legno. Una volta posizionato ciascun ritaglio tamponatelo con il panno-pugna inumidito. Lasciate asciugare ora e 30 minuti.



4. Isolate la composizione stendendo su tutto l'oggetto una mano di colla con il pennello piatto grande. Lasciate asciugare 2 ore.



5. Rifinite con più mani di vernice all'acqua: fate asciugare la prima mano 4 ore e allungate i tempi di asciugatura di 1 ora a ogni successivo passaggio.