

Decora
con il

KIT

Décollage

RITAGLIA, INCOLLA, CREA, RINNOVA

25

DéCollection

Con il tovagliolo
con rose e colombe



FABBRI
EDITORI

Sped. in abb. post. - 45% art. 2 c. 20/b 1.652/96
Filiale di Milano 01/07/2004

736571 ISSN 1590-3443 € 4,90
44 0 2 5 >
9 771590 344607
N25-DECORA CON IL KIT DÉCOLLAGE

La sezione "Découpage gli stili" è stata realizzata da Jocelyne Kerr Holding

Si ringraziano i fornitori e i distributori degli oggetti e dei materiali che sono stati utilizzati nei servizi fotografici dell'opera.

Apa Ferrario, Bormioli Rocco e Figlio, Calambour di Silvia Mangano, Dell'Acqua Enrico & C., Runer Arte e Hobby, Sezzatini Franco, Stamperia by Box, W. Hammeley.



Servizio Clienti

SERVIZIO ARRETRATI

Per richiedere gli arretrati

Gli arretrati delle pubblicazioni sono disponibili per **UN ANNO** dalla data di completamento dell'opera (salvo esaurimento) e possono essere richiesti:

- direttamente al suo edicolante
- scrivendo al nostro Ufficio Arretrati all'indirizzo:
FABBRI EDITORI - UFFICIO ARRETRATI -
Via Mecenate, 91 - 20138 MILANO
- telefonando al numero **02.62.00.95.15**

Riceverà direttamente a casa sua in contrassegno le copie richieste senza alcun sovrapprezzo, pagando in più solo il contributo alle spese di spedizione che è di:

- € 1,80 se ha richiesto una o due copie
- € 2,50 se ha richiesto più di due copie

SERVIZIO ABBONAMENTI

Per richiedere informazioni su un abbonamento in corso, può telefonare dal lunedì al venerdì dalle ore 8.30 alle ore 18.30 al numero **02.62.00.95.14**

Decora con il **KIT** **Découpage** RITAGLIA. INCOLLA. CREA. RINNOVA

L'opera è composta in ogni uscita da un fascicolo a schede e da un oggetto da trasformare con la carta allegata in un pezzo unico della tua collezione **Déco Collection**.

LE SEZIONI

- **découpage su...** metallo, cartone, legno, vetro, terracotta e ceramica, cera, plastica e polistirolo - Il découpage declinato su tutti i materiali possibili, con una vastissima scelta di carte da comporre nei modi più svariati.
- **découpage curioso** - Tutte le creazioni più innovative e originali, caratterizzate dall'uso di elementi decorativi insoliti: fiori secchi, pizzi, tovaglioli di carta, carte speciali...
- **découpage gli stili** - Gli stili, classici e moderni, che costituiscono delle categorie artistiche precise: il liberty, il vittoriano, il print room, l'etnico, il fiammingo...
- **découpage tutto si rinnova** - Idee insolite per rinnovare oggetti domestici realizzati in qualsiasi tipo di materiale. Non solo ritorneranno nuovi e diversi, ma saranno anche simpatici regali.
- **découpage scuola** - Le regole di base, le tecniche, i trucchi e i segreti per realizzare ogni oggetto con sicurezza e senza errori.



NELLA PROSSIMA USCITA:

il portaoggetti
in legno e l'esclusiva
carta con i gerani



visitateci su

www.EDICOLA.FABBRI.it

stile inglese

il ventaglio romantico

di *Mariarita Macchiavelli*

Bello, da esibire durante le prime calde giornate estive: ecco un ventaglio dai motivi e dai colori romantici.



COSA OCCORRE:

- ✓ **da rivestire:** ventaglio di stoffa della Déco Collection
- ✓ **le carte:** tovagliolo di carta con colombe (gadget)
- ✓ **materiali e attrezzi:** forbici a lame piccole • foglio di carta • pennarello a punta fine • nastro adesivo di carta • colore acrilico bronzo • colla spray permanente • pennelli tondi piccolo e molto piccolo • taglierino • fissativo in spray trasparente

Altri motivi

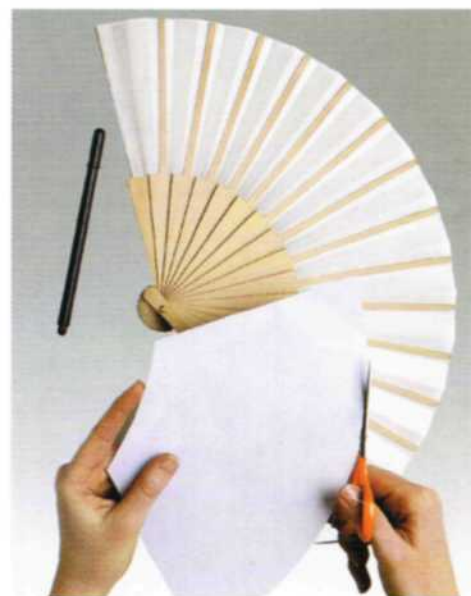
- ✓ *Un tovagliolo con un roseto fiorito è l'alternativa per decorare il ventaglio: un regalo per l'amica che ama i fiori.*





GUIDA ALL'ESECUZIONE

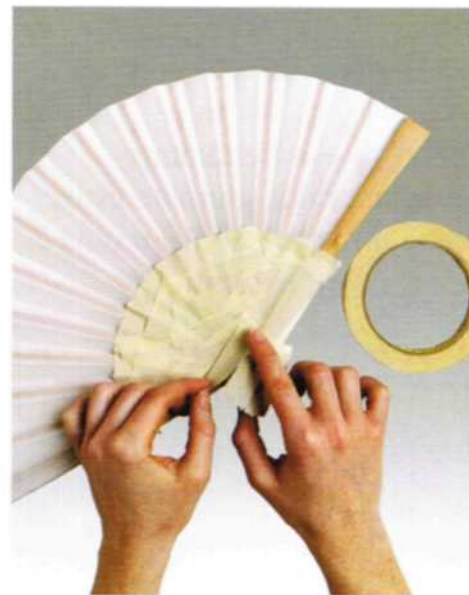
✓ Con carta e pennarello ricavate il cartamodello di metà ventaglio e utilizzatelo per ritagliare il tovagliolo. ✓ Proteggete la parte di legno con l'adesivo. ✓ Spruzzate sulla parte di tessuto la colla spray, quindi incollate le due porzioni di tovagliolo. ✓ Dipingete le stecche di legno con l'acrilico bronzo, lasciate asciugare, quindi rifinite con il fissativo in spray. **La cura dell'oggetto:** proteggete il ventaglio dalla polvere e dalla luce diretta del sole e spolverarlo con un panno morbido.



1. Con il pennarello a punta fine riportate sul foglio bianco la sagoma della parte in stoffa del ventaglio, quindi ritagliatela e dividetela a metà.



2. Appoggiate il cartamodello ottenuto sul tovagliolo piegato a metà e ritagliate la sagoma lungo i bordi: otterrete le due metà necessarie per decorare il ventaglio.



3. Proteggete con il nastro adesivo di carta la parte di ventaglio in legno che non andrà rivestita con il tovagliolo.



4. Spruzzate sulla parte di stoffa un velo uniforme di colla tenendo la bomboletta a circa 25 cm di distanza.



5. Eliminate i veli protettivi dai ritagli di tovagliolo, quindi applicate con precisione le due metà. Lasciate asciugare per 20 minuti e, se necessario, rifilate il tovagliolo eccedente con le forbici o il taglierino.



6. Dipingete le stecche di legno con l'acrilico bronzo, lasciate asciugare per 20 minuti, quindi spruzzate su tutto il ventaglio un velo di fissativo in spray trasparente e lasciate asciugare per 30 minuti.

frutti di stagione

di Patrisia Trevisan

I frutti più invitanti dell'estate decorano il vassoio per portare la colazione in giardino.



misure: cm 46x32

COSA OCCORRE:

- ✓ **da rivestire:** vassoio di plastica bianco
- ✓ **le carte:** tovaglioli stampati con frutti di stagione
- ✓ **materiali e attrezzi:** colori acrilici: bianco, oro e ocre
 - spazzolino da denti • panno-carta • forbici da ricamo
 - spugna sintetica • ciotola • pennelli piatti (grande e piccolo) • colla vinilica • pennello a punta tonda molto fine • vernice sintetica satinata in gel

Altri motivi

- ✓ *In alternativa ai frutti, potete decorare il vassoio con immagini di fiori sui toni dell'arancio e del giallo.*



GUIDA ALL'ESECUZIONE

✓ Per il colore avorio mescolate una parte di bianco con una punta di ocre. ✓ Per gli spruzzi di colore, utilizzate lo spazzolino da denti tenendolo a circa 20 cm di distanza dal vassoio (fate delle prove per valutare la distanza e la quantità di prodotto da prelevare): intingetelo asciutto nel colore ocre, tirate e rilasciate le setole. ✓ Preparate una soluzione di 3 parti di colla e 2 di acqua. ✓ Evidenziate i contorni dei soggetti con l'acrilico oro, quindi rifinite con una mano di vernice in gel. **La cura dell'oggetto:** non appoggiate sul vassoio contenitori bollenti.



Prima



Dopo

Per la spugnatura "a togliere" con il panno-carta stropicciato tamponate la superficie del vassoio in modo da asportare parte del colore appena steso e lasciate asciugare 30 minuti.



1. Con il pennello piatto grande stendete sul vassoio una mano di colore avorio, quindi senza lasciare asciugare, procedete con la spugnatura "a togliere". Con lo spazzolino da denti spruzzate in maniera irregolare il colore ocre sulla superficie del vassoio, quindi lasciate asciugare 30 minuti.

2. Con le forbici da ricamo ritagliate le immagini della frutta, quindi eliminate i due veli protettivi del tovagliolo in modo da tenere solo quello stampato.



3. Con il pennello piatto piccolo stendete la colla direttamente sul vassoio, posizionate il ritaglio e stendetevi sopra altra colla procedendo con delicatezza per non lacerare la carta.

4. Tamponate via via ciascun ritaglio con la spugna sintetica appena inumidita; create tre file di immagini di frutta sul fondo del vassoio, quindi decorate il bordo e fate asciugare 1 ora e 30 minuti.

5. Con il pennello tondo fine e il colore acrilico oro passate i contorni dei frutti e fate asciugare 20 minuti circa. Per la finitura con il pennello piatto grande stendete una mano di vernice in gel e fate asciugare 6 ore.

i tulipani variopinti

di Lucia Pianta Civati

Nel portavaso decorato con diverse varietà di papaveri, mettete la vostra piantina preferita.



misure: 16 cm di diametro di base e 24 cm di altezza

COSA OCCORRE:

- ✓ **da rivestire:** portavaso di ceramica verde pistacchio
- ✓ **le carte:** carta stampata con immagini di tulipani in più colori
- ✓ **materiali e attrezzi:** colla vinilica • ciotola • colore acrilico terra d'ombra bruciata • panno di cotone • forbici da ricamo • bisturi • spugna • pennello tondo medio-piccolo per colla • pennello piatto grande • vernice opaca all'acqua • vernice sintetica lucida in gel

Altri motivi

- ✓ *Per una versione "tropicale" del portavaso, decoratelo con l'immagine di un pappagallo e create una ghirlanda con immagini di orchidee.*





Prima



Dopo

GUIDA ALL'ESECUZIONE

✓Sporcate la base inferiore e il bordo superiore del portavaso picchiettandovi sopra il panno di cotone sporcato con il colore acrilico terra d'ombra bruciata. ✓Ritagliate le immagini dei tulipani con le foglie. ✓Preparate una soluzione di 2 parti di colla e 1 di acqua. ✓Applicate i ritagli: via via tamponateli con una spugna inumidita. ✓Rifinite con più mani di vernice in gel. **La cura dell'oggetto:** pulite il portavaso con una spugna morbida inumidita e detersivo per superfici lavabili. Asciugate con un panno morbido.



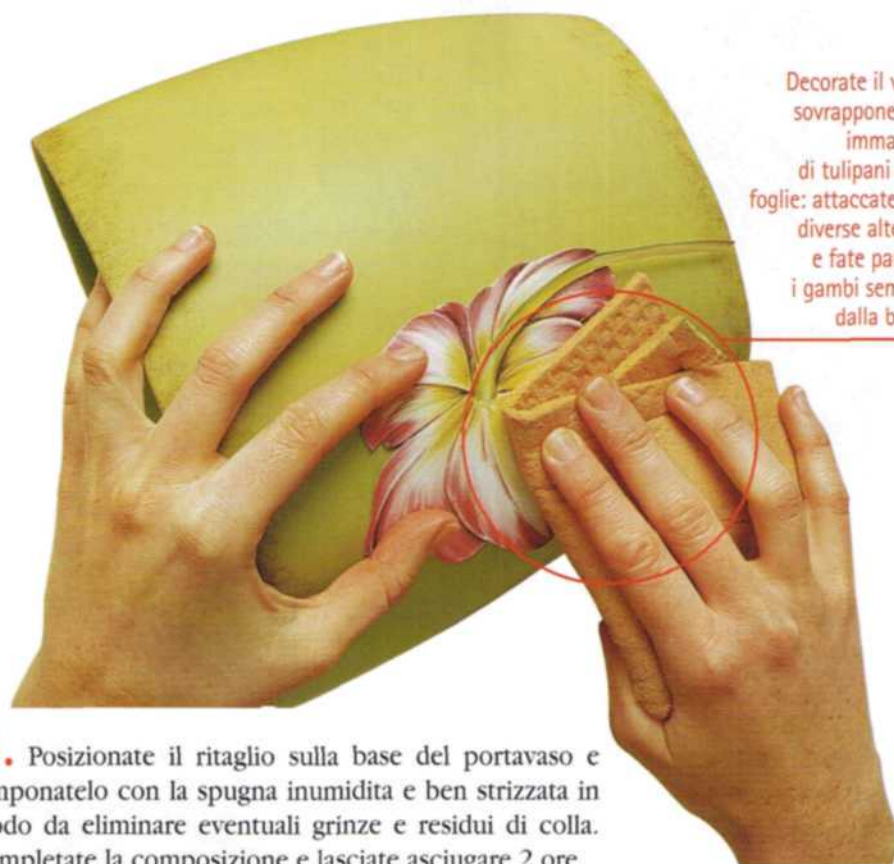
1. Sporcate il panno di cotone con un poco di terra d'ombra bruciata e picchietate la base inferiore e il bordo superiore del vaso. Lasciate asciugare circa 1 ora.



2. Con le forbici da ricamo ritagliate le immagini muovendo in sincronia la mano che tiene la carta e quella che tiene le forbici. Rifinite i particolari con il bisturi.



3. Con il pennello tondo stendete la colla sul retro del ritaglio dal centro verso le estremità.



Decorate il vaso sovrapponendo immagini di tulipani e di foglie: attaccatele a diverse altezze e fate partire i gambi sempre dalla base.



5. Isolate la composizione con una mano di vernice all'acqua e fate asciugare 4 ore. Rifinite con tre mani di vernice in gel: fate asciugare la prima 6 ore e aggiungete 1 ora a ogni successivo passaggio.

una bibita fresca?

di Beatrice Pagani

Decorate le piastrelle con immagini colorate e "fresche": un primo passo per placare la sete dei vostri amici.



misure: 10 cm di lato

COSA OCCORRE:

- ✓ **da rivestire:** piastrelle di ceramica bianca
- ✓ **le carte:** carta stampata con disegni di frutta, conserve e bicchieri
- ✓ **materiali e attrezzi:** carta velina blu con pagliuzze dorate
 - ciotola • colla vinilica • forbici da ricamo • forbici sagomate zigrinate • pennelli piatti (piccolo e medio)
 - vernice all'acqua opaca

Altri motivi

- ✓ **In alternativa alle immagini di frutti, decorate le piastrelle con ritagli di bicchieri da cocktail.**





Prima



Dopo

GUIDA ALL'ESECUZIONE

✓Preparate una soluzione di 3 parti di colla e 1 di acqua: vi servirà per incollare la carta velina e i ritagli. ✓Seguendo le indicazioni date per la piastrella con il limone, decorate anche le altre posizionando in alto a sinistra il frutto intero, sotto di esso la fetta di arancia o di cedro e a destra il bicchiere o la caraffa o il barattolo con le gocce. ✓Isolate la composizione con una mano di colla, quindi stendete più mani di vernice all'acqua. **La cura dell'oggetto:** pulite le piastrelle con una spugna inumidita e un detergente spray per superfici lavabili.



1. Con le forbici da ricamo tagliate la carta stampata con i frutti, le gocce, i bicchieri e le caraffe. Con le forbici sagomate tagliate i quadrati di carta velina blu di 9 cm di lato.



2. Con il pennello piatto medio stendete la colla direttamente sull'intera superficie della piastrella.



3. Applicare il quadrato di carta velina perfettamente al centro della piastrella, quindi stendetevi sopra altra colla utilizzando il pennello piatto medio. Lasciate asciugare 1 ora.



4. Con il pennello piatto piccolo stendete la colla sul retro del primo ritaglio, posizionatelo sulla piastrella e stendetevi sopra altra colla. Completate la composizione e lasciate asciugare 1 ora e 30 minuti.



5. Per isolare la composizione stendete sulla piastrella una mano di soluzione collante, quindi fate asciugare 2 ore circa.



6. Per la finitura stendete più mani di vernice all'acqua: fate asciugare la prima mano 4 ore e allungate di 1 ora il tempo di asciugatura a ogni successivo passaggio.

pubblicità d'altri tempi

di Elena Fiore

Una scatola adatta da tenere in cucina dedicata alle nostalgiche delle pubblicità dei rotocalchi anni '50.



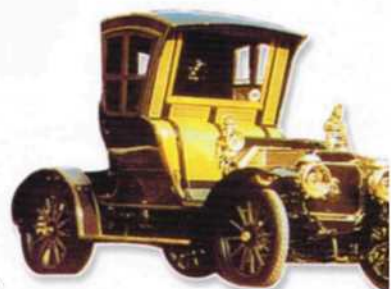
misure: 24 cm di lato e 12 cm di altezza

COSA OCCORRE:

- ✓ **da rivestire:** scatola di legno quadrata
- ✓ **le carte:** fotocopie a colori di vecchie pubblicità di detersivi e prodotti per la pulizia della casa
- ✓ **materiali e attrezzi:** colla vinilica • 2 ciotole • colore acrilico nero e giallo Napoli • nastro adesivo di carta • forbici da ricamo • panno-spugna • pennello piatto piccolo • 2 pennelli piatti medi • vernice opaca all'acqua • vernice sintetica satinata in gel

Altri motivi

- ✓ Per una versione della scatola da tenere in salotto, decoratela con immagini di auto d'epoca.





Prima

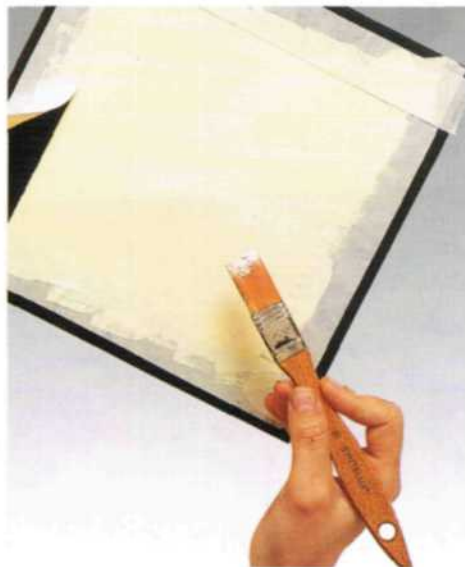
Dopo

GUIDA ALL'ESECUZIONE

✓Colorate la superficie esterna della scatola con il nero e il quadrato al centro del coperchio con il giallo Napoli. ✓Preparate una soluzione di 2 parti di colla e 1 di acqua. ✓Decorate il perimetro della scatola sovrapponendo a diverse altezze le confezioni di detersivo e i marchi; al centro del coperchio posizionate la pubblicità dei saponi, quindi incorniciatela con le confezioni e i marchi. ✓Rifinite con quattro mani di vernice in gel. **La cura dell'oggetto:** pulite la scatola con la spugna inumidita e un detergente per superfici lavabili.



1. Con il pennello piatto medio a distanza di 30 minuti l'una dall'altra stendete sulla superficie esterna della scatola l'acrilico nero. Lasciate asciugare 1 ora.



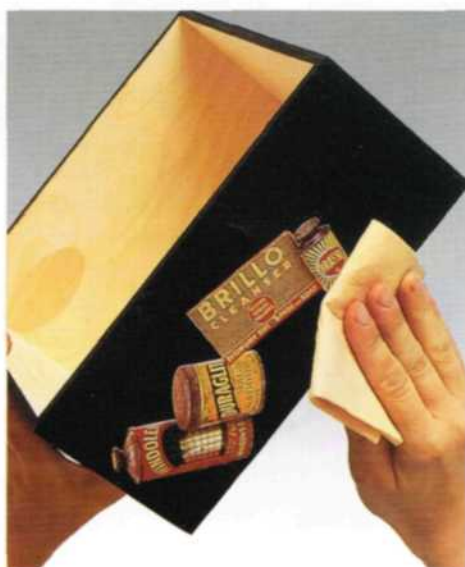
2. Con il nastro adesivo di carta mascherate al centro del coperchio un quadrato di 16 cm di lato, quindi coloratelo con il giallo Napoli. Per ottenere una superficie uniforme stendete una seconda mano di colore.



3. Con le forbici da ricamo tagliate i soggetti delle fotocopie: estrapolate immagini di marchi di prodotti e ritagliate oggetti come barattoli o confezioni di cartone.



4. Con il pennello piatto piccolo stendete la colla sul retro del ritaglio muovendo il pennello dal centro verso le estremità.



5. Applicare il ritaglio su un lato della scatola e tamponatelo con il panno-spugna inumidito. Seguendo questa procedura completate la decorazione della scatola e lasciate asciugare 1 ora.



6. Isolate la composizione con una mano di vernice all'acqua, quindi rifinite con quattro mani di vernice in gel: fate asciugare la prima mano 6 ore e allungate i tempi di asciugatura di 1 ora a passaggio.

il roseto sulla scatola

di Elena Fiore

Immagini di rose e boccioli e veri petali pressati decorano la scatola in cui potrete conservare nastri di passamaneria.



misure: 16 cm di diametro di base e 21 cm di altezza

COSA OCCORRE:

- ✓ **da rivestire:** scatola di cartone cilindrica
- ✓ **le carte:** carta giapponese bianca; carta stampata con immagini di rose, petali di rosa pressati
- ✓ **materiali e attrezzi:** forbici da manicure
 - colore acrilico verde pistacchio • ciotola
 - pennelli piatti (medio-piccolo e medio)
 - pennello tondo medio-piccolo
 - vernice satinata in gel • rafia verde e lilla • punteruolo



Altri motivi

- ✓ Per una versione "moderna" della scatola, decoratela con immagini dalle forme astratte e attaccate una retina sul bordo del coperchio o sopra la carta.





Prima



Dopo

GUIDA ALL'ESECUZIONE

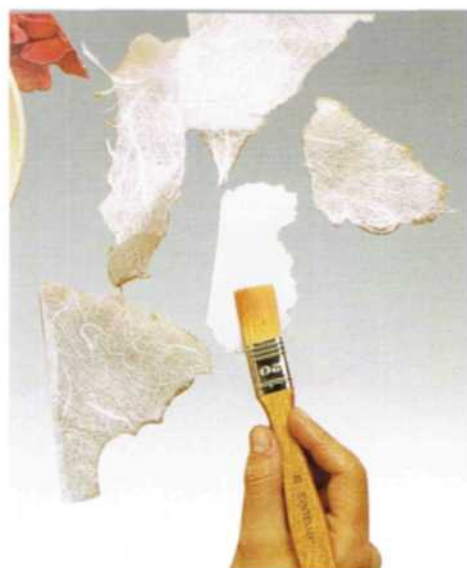
✓ Strappate dei pezzi di carta giapponese e ritagliate immagini di rose e di boccioli (ritagliate a metà le rose più grandi). ✓ Preparate una soluzione di 3 parti di colla e 2 di acqua. ✓ Con il punteruolo forate al centro il coperchio, quindi rivestitelo con la carta giapponese, applicate in corrispondenza del forellino tre petali pressati e sovrapponetevi i boccioli e dei pezzetti di rafia verde. ✓ Sul bordo del coperchio attaccate la rafia lilla e verde. ✓ Rificate con una mano di vernice in gel. **La cura dell'oggetto:** spolverate la scatola con un panno morbido.



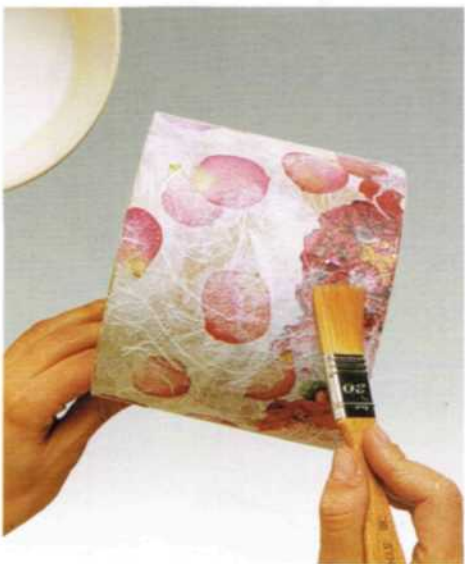
1. A distanza di 30 minuti l'una dall'altra stendete due mani di verde pistacchio sulla superficie interna della scatola e del coperchio e lasciate asciugare 1 ora. Con le mani strappate dei pezzi irregolari di carta giapponese.



2. Con il pennello tondo stendete la colla all'esterno della scatola e rivestitela con la carta giapponese. Via via stendete su ciascuno strappo altra colla. Qua e là applicate i petali pressati (incollandone qualcuno anche all'interno).



3. Con le forbici da manicure ritagliate le immagini delle rose, quindi con il pennello medio-piccolo stendete la colla sul retro del ritaglio da posizionare.



4. Applicare i ritagli delle rose tagliate a metà lungo il margine inferiore della scatola, stendetevi sopra la colla e attendete 30 minuti. Nel frattempo decorate il coperchio.



5. Su tutta la scatola applicate dei pezzetti di rafia verde stendendo la colla prima sul supporto e poi sulla rafia e lasciate asciugare 30 minuti. Con il punteruolo forate nuovamente il coperchio, quindi create un'asola con la rafia verde.



6. Con il pennello piatto medio stendete su tutta la superficie della scatola e del coperchio una mano di vernice in gel e lasciate asciugare 6 ore.

L'annaffiatoio fantasia

di Vittoria Verani

Per il vecchio annaffiatoio dimenticato nel ripostiglio, una trasformazione all'insegna dei colori e dell'allegria.



misure: cm 32x48

COSA OCCORRE:

- ✓ **da rivestire:** annaffiatoio di latta
- ✓ **le carte:** carta stampata con immagini di fiori, cuori, carte, cani
- ✓ **materiali e attrezzi:** gesso acrilico • colore acrilico bianco e rosso vermiglione • forbici da ricamo • colla vinilica • 2 ciotole • pennello piatto grande • pennello tondo medio • panno di cotone • spugna per piatti abrasiva • detersivo per piatti • panno-spugna • vernice satinata in gel

Altri motivi

- ✓ *Per una versione dell'annaffiatoio dedicata alle amanti dei gatti, decorate il fondo dell'oggetto con il blu, quindi rivestitelo con immagini di gatti stilizzati.*





Prima

Dopo

GUIDA ALL'ESECUZIONE

✓Lavate l'annaffiatoio con la spugna per piatti e il detersivo, sciacquate bene e asciugate con il panno. ✓Dipingete l'oggetto con due mani di rosa intenso. ✓Preparate una soluzione di 3 parti di colla e 1 di acqua. ✓Rivestite l'annaffiatoio posizionando in maniera armonica i ritagli; decorate l'imboccatura e il manico con i soggetti più piccoli. ✓Tamponate ciascun ritaglio con la spugna inumidita per eliminare bolle d'aria e residui di colla. ✓Rifinite con due mani di vernice in gel. **La cura dell'oggetto:** pulite l'annaffiatoio con una spugna inumidita e detersivo per superfici lavabili e asciugate con un panno di cotone.



1. Pulite l'annaffiatoio, quindi, per fare aderire bene il colore, a distanza di 1 ora e 30 minuti l'una dall'altra stendete sull'oggetto due mani di gesso acrilico bianco e lasciate asciugare 2 ore.



2. Per ottenere una tonalità di rosa molto intensa, mescolate una parte di bianco e due di rosso senza uniformare il colore. A distanza di 2 ore l'una dall'altra stendete sull'annaffiatoio altre due mani di colore.



3. Con le forbici da ricamo tagliate le immagini cercando di muovere in sincronia la mano che tiene il ritaglio e quella che tiene le forbici.



4. Con il pennello tondo stendete la colla sul retro del primo ritaglio, quindi posizionate il ritaglio sull'annaffiatoio e tamponatelo con il panno-spugna inumidito.



5. Seguendo il procedimento illustrato incollate gli altri ritagli cercando di riempire tutta la superficie dell'annaffiatoio con soggetti dai colori contrastanti. Lasciate asciugare 1 ora.



6. Isolate la composizione stendendo una mano di colla sull'oggetto, quindi fate asciugare 1 ora e 30 minuti. Rifinite con due mani di vernice in gel: fate asciugare 6 ore la prima mano e 7 ore la seconda.