

Decora
con il

KIT Découpage

RITAGLIA, INCOLLA, CREA, RINNOVA

29

DéCollection

Con il tovagliolo
con fiori e fragole



Sped. in abb. post. - 45% art. 2 c. 20/b 1.662/96
Filiale di Milano 29/07/2004

€ 4,90

ISSN 1590-3443

44029

736579



9 771590 344607

NOI - DECORA CON IL KIT DECORARE

FABBRI
EDITORI

Direttore Collezionabili Italia

ACHILLE GERLI

Direzione Editoriale Area Femminili

ALDA CASTAGNETTI

Caporedattore

ENRICA CAIMI

Art Director

CESARE BARONI

Progetto a cura di

MADDALENA RIMOLDI (Redattrice)

AGOSTINO ALBICOCCO (Grafico)

ELISA PEREGO (Product Manager)

Coordinamento dell'opera

MARIARITA MACCHIAVELLI

Servizi fotografici

ANDREA BAGUZZI

A CURA DI MARIARITA MACCHIAVELLI

Collaborazione tecnica

FRANCESCA CONTINI ORSETTI

ELENA FIORE

Realizzazione editoriale

ACTUAL SAS - MILANO

MARIAELENA GERLISI (coordinamento e redazione)

GIANDOMENICO MAGGI (grafica e impaginazione)

Direttore Responsabile

GIANNI VALLARDI

Pubblicazione periodica settimanale

Esce il giovedì - Anno I - n. 29

Registrazione n. 260 del 5 aprile 2000

presso il Tribunale di Milano

Richiesta iscrizione al ROC

© 2000/2004 R.C.S. Libri S.p.A.

Diffusione e Distribuzione per l'Italia:

m-dis Distribuzione Media S.p.A.

Stampato nell'anno 2004 presso

Roto 2000 S.p.A. - Casarile (Mi)

La sezione "Découpage gli stili" è stata realizzata da Jocelyne Kerr Holding

Si ringraziano i fornitori e i distributori degli oggetti e dei materiali che sono stati utilizzati nei servizi fotografici dell'opera.

Apa Ferrario, Bormioli Rocco e Figlio, Calambour di Silvia Mangano, Dell'Acqua Enrico & C., Runer Arte e Hobby, Sezzatini Franco, Stamperia by Box, W. Hammeley.



Servizio Clienti

SERVIZIO ARRETRATI

Per richiedere gli arretrati

Gli arretrati delle pubblicazioni sono disponibili per **UN ANNO** dalla data di completamento dell'opera (salvo esaurimento) e possono essere richiesti:

- direttamente al suo edicolante
- scrivendo al nostro Ufficio Arretrati all'indirizzo: **FABBRI EDITORI - UFFICIO ARRETRATI - Via Mecenate, 91 - 20138 MILANO**
- telefonando al numero **02.62.00.95.15**

Riceverà direttamente a casa sua in contrassegno le copie richieste senza alcun sovrapprezzo, pagando in più solo il contributo alle spese di spedizione che è di:

- € 1,80 se ha richiesto una o due copie
- € 2,50 se ha richiesto più di due copie

SERVIZIO ABBONAMENTI

Per richiedere informazioni su un abbonamento in corso, può telefonare dal lunedì al venerdì dalle ore 8.30 alle ore 18.30 al numero **02.62.00.95.14**

Decora con il **KIT** **Découpage** RITAGLIA. INCOLLA. CREA. RINNOVA.

L'opera è composta in ogni uscita da un fascicolo a schede e da un oggetto da trasformare con la carta allegata in un pezzo unico della tua collezione **Déco Collection**.

LE SEZIONI

- **découpage su...** metallo, cartone, legno, vetro, terracotta e ceramica, cera, plastica e polistirolo - Il **découpage** declinato su tutti i materiali possibili, con una vastissima scelta di carte da comporre nei modi più svariati.
- **découpage curioso** - Tutte le creazioni più innovative e originali, caratterizzate dall'uso di elementi decorativi insoliti: fiori secchi, pizzi, tovaglioli di carta, carte speciali...
- **découpage gli stili** - Gli stili, classici e moderni, che costituiscono delle categorie artistiche precise: il liberty, il vittoriano, il print room, l'etnico, il fiammingo...
- **découpage tutto si rinnova** - Idee insolite per rinnovare oggetti domestici realizzati in qualsiasi tipo di materiale. Non solo ritorneranno nuovi e diversi, ma saranno anche simpatici regali.
- **découpage scuola** - Le regole di base, le tecniche, i trucchi e i segreti per realizzare ogni oggetto con sicurezza e senza errori.



NELLA PROSSIMA USCITA:

il cofanetto
di cartone
e il tovagliolo
con farfalle



LA PROSSIMA SETTIMANA con il fascicolo n. 30 saranno in edicola i separatori delle schede. Non perdetevi l'uscita!

visitateci su
www.EDICOLA.FABBRI.it

ghirlande in scatola

di Mariarita Macchiavelli

Fate collezione di bustine di tè fruttati e aromatici? Conservateli tutti in questa pratica scatola decorata con ghirlande di fiori e frutti.



♦ COSA OCCORRE:

- ✓ **da rivestire:** scatola in plexiglass della Déco Collection
- ✓ **le carte:** tovagliolo con fiori e fragole (gadget)
- ✓ **materiali e attrezzi:** forbici a lame piccole • pennello piatto medio-piccolo • colla per tovaglioli "Esprimo" di Apa Ferrario • penna biro • righello • vernice trasparente lucida all'acqua

♦ Altri motivi

- ✓ *Utilizzate in alternativa un tovagliolo con una fantasia di soggetti autunnali nei toni del giallo e dell'arancio.*





Prima



Dopo

GUIDA ALL'ESECUZIONE

✓ Ricavate dal tovagliolo due dischi seguendo il motivo a ghirlanda. ✓ Stendete la colla sul fondo esterno della scatola e applicate il primo disco di tovagliolo. ✓ Stendete la colla all'interno del coperchio e applicate il secondo disco di tovagliolo. ✓ Ritagliate delle strisce di tovagliolo in misura dell'altezza della scatola e del coperchio e incollatele. ✓ Proteggete la decorazione con la vernice finale. **La cura dell'oggetto:** spolverate con un panno morbido asciutto.



1. Appoggiate il coperchio sul lato non decorato del tovagliolo e tracciatene la circonferenza: in trasparenza vedrete la ghirlanda, cercate di centrarla perfettamente.



2. Ripetete l'operazione in modo da ricavare così due dischi e ritagliateli con le forbici, rimanendo qualche millimetro all'interno della linea tracciata.



3. Stendete la colla sul fondo esterno della scatola, lasciate asciugare per 20 secondi, quindi posizionate un disco di tovagliolo con la parte stampata verso la scatola. Lasciate asciugare per 20 minuti.



4. Stendete la colla sul fondo interno del coperchio, lasciate asciugare per 20 secondi, quindi posizionate il secondo disco di tovagliolo con la parte stampata verso il coperchio. Lasciate asciugare per 20 minuti.



5. Ricoprite lo spessore del coperchio e della scatola: ritagliate due strisce di tovagliolo in misura, stendete la colla sulle superfici e applicate la carta facendola aderire bene ed eliminando le grinze.



6. Quando la colla è perfettamente asciutta, rifinite la scatola con una mano di vernice trasparente lucida all'acqua, quindi fate asciugare per 4 ore.

il bidoncino fiorito

di Elena Fiore



misure: 20 cm di diametro e 36 cm di altezza

La carta giapponese e la carta vegetale sono lo sfondo ideale per creare una veduta su un balcone fiorito.

COSA OCCORRE:

- ✓ **da rivestire:** bidoncino di alluminio
- ✓ **le carte:** carta giapponese lilla, carta vegetale con petali, carta stampata con bordure di tonalità aranciate e con immagini di fiori e vasetti
- ✓ **materiali e attrezzi:** forbici da ricamo • forbici grandi a punte dritte • 2 ciotole • pennelli piatti (piccolo e medio) • panno-spugna • filo di rafia naturale e lilla • vernice opaca all'acqua • vernice sintetica satinata in gel

Altri motivi

- ✓ *In alternativa alla carta vegetale, rivestite il bidoncino con carta riciclata, quindi create una decorazione "tropicale" attaccando immagini di palme e animali stilizzati.*





Prima



Dopo

GUIDA ALL'ESECUZIONE

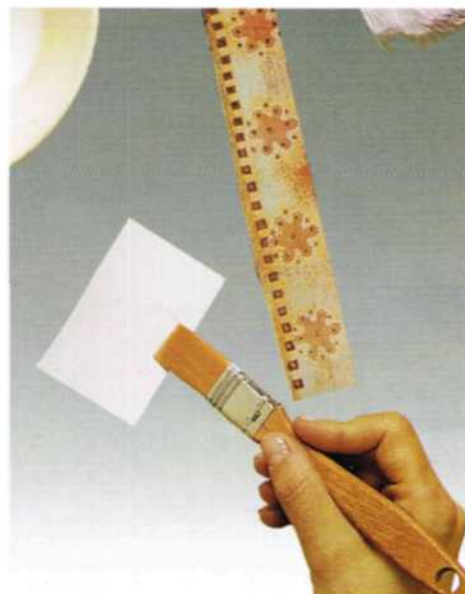
✓ Strappate con le mani la carta giapponese (pezzi irregolari piuttosto lunghi) e quella vegetale (pezzi piuttosto grandi per rivestire tutto l'oggetto); ritagliate una bordura lunga quanto la circonferenza del bidoncino e riquadri con fiori e piante. ✓ Preparate una soluzione di 3 parti di colla e 1 di acqua: vi servirà per incollare la carta giapponese e i ritagli. ✓ Fate delle prove di composizione per decidere dove inserire i ritagli stampati. **La cura dell'oggetto:** pulite il bidoncino con una spugna morbida inumidita e un prodotto per superfici lavabili.



1. Strappate la carta giapponese lilla e quella vegetale con i petali. Con le forbici a punte dritte tagliate la bordura e i riquadri stampati; con le forbici da ricamo estrapolate i fiori stilizzati più grandi.



2. Con il pennello piccolo piatto stendete la colla sul bidoncino, quindi applicatevi gli strappi di carta vegetale e stendetevi sopra altra colla. Rivestite tutto l'oggetto e fate asciugare 2 ore.



3. Stendete la colla nel punto in cui volete posizionare i ritagli e applicate innanzitutto la carta giapponese come sfondo; stendetevi sopra altra colla, quindi procedete a stenderla anche sul retro dei ritagli.



4. Applicare i ritagli sulla carta giapponese e tamponateli con il panno-spugna inumidito. Una volta completata la composizione attendete 1 ora e 30 minuti.



5. Con il pennello medio stendete una mano di vernice all'acqua per isolare la composizione, fate asciugare 4 ore, quindi stendete una mano di vernice in gel e fate asciugare 6 ore.



6. Rivestite completamente la parte metallica del manico del bidoncino prima con la rafia naturale, quindi applicatevi sopra un filo di rafia lilla.

patchwork su legno

di Lorenza Prussi

Per tenere in ordine i giocini del vostro bambino, decorate una cassettera giocando con i colori del fondo.



misure: cm 35x20 di base e 35 cm di altezza

COSA OCCORRE:

- ✓ **da rivestire:** moppe a sei cassetti di legno
- ✓ **le carte:** carta stampata con immagini di alberi, panni stesi e cestini di gomitoli
- ✓ **materiali e attrezzi:** colori acrilici: giallo ocra, verde, azzurro, bordeaux • colla vinilica • forbici da ricamo • taglierino • carta vetrata fine • spugna sintetica • pennelli piatti (medio e grande) • pennello piatto medio a setole dure • pennello a punta tonda molto fine • vernice lucida all'acqua • vernice sintetica lucida in gel

Altri motivi

- ✓ *Mantenete l'aspetto giocoso dell'oggetto decorando ciascuno dei cassetti con l'immagine di un clown. Sul lato potete mettere la scritta "circus".*



GUIDA ALL'ESECUZIONE

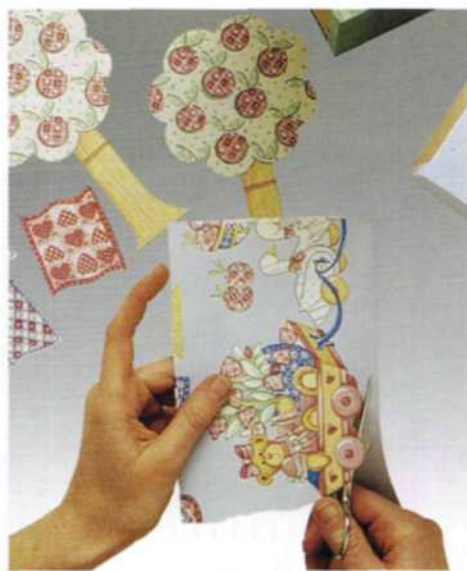
✓Colorate la struttura e due cassetti con il verde, due cassetti con l'azzurro e due e con il giallo ocra. ✓Scartavetrate l'oggetto in modo da favorire lo scorrimento dei cassetti e create delle leggere striature con il bianco. ✓Preparate una soluzione di 3 parti di colla e 2 di acqua. ✓Una volta completata la composizione mescolate una piccola quantità di bordeaux con il bianco e disegnate il filo per i panni. ✓Rifinite con una mano di vernice all'acqua e quattro di vernice in gel. **La cura dell'oggetto:** spolverate la moppe con un panno morbido.

Prima

Dopo



1. Colorate la struttura e i cassetti con il verde, il giallo ocra e l'azzurro, fate asciugare 1 ora, quindi lisciate tutti i pezzi con la carta vetrata. Con il pennello a setole dure asciutto create delle striature con il bianco e attendete 30 minuti.



2. Inserite i cassetti e fate delle prove di composizione, quindi procedete a tagliare in misura con le forbici o il taglierino i soggetti. Ricomponete l'immagine direttamente sulla cassettera.



3. Con il pennello piatto medio stendete la colla sul retro dei ritagli più grandi e posizionate sui cassetti. Ricomponete, quindi, l'immagine attaccando i ritagli più piccoli con precisione.



4. Via via che procedete tamponate ciascun ritaglio con la spugna inumidita e ben strizzata per eliminare le bolle d'aria e i residui di colla. Fate asciugare 1 ora.



5. Con il pennello tondo fine e il bordeaux chiaro tracciate un filo tra un panno e l'altro sui cassetti inferiori giallo ocra e sulle fiancate dell'oggetto. Lasciate asciugare 30 minuti.



6. Stendete una mano di vernice all'acqua, fate asciugare 4 ore, quindi rifinite con quattro mani di vernice in gel: fate asciugare la prima mano 6 ore e allungate i tempi di asciugatura di 1 ora a passaggio.

la tazza... quadrata

di Patrisia Trevisan

Un progetto semplice per un soprammobile allegro da mettere sulla scrivania nella cameretta dei ragazzi.



misure: cm 11,5x10 di base e 8 cm di profondità

COSA OCCORRE:

- ✓ **da rivestire:** tazza quadrata di legno
- ✓ **le carte:** carta stampata con immagini di papaveri e altri fiori profilati con l'oro
- ✓ **materiali e attrezzi:** colore acrilico viola • forbici da ricamo • pennelli piatti (piccolo e medio) • panno-carta • 2 ciotole • spugna sintetica • vernice sintetica lucida in gel

Altri motivi

- ✓ *Per una versione hippy della tazza, decoratela con disegni di fiori stilizzati dopo avere colorato il fondo con il giallo intenso.*





GUIDA ALL'ESECUZIONE

✓Dipingete la tazza con due mani di colore acrilico viola. ✓Ritagliate le immagini dei fiori rossi e di quelli appena più piccoli sfumati dal rosso al giallo. ✓Preparate una soluzione di 1 parte di colla e 3 di acqua. ✓Incollate le immagini su tutti i lati della tazza. ✓Impermeabilizzate con una mano di colla, quindi rifinite con una mano di vernice in gel. **La cura dell'oggetto:** pulite l'oggetto con una spugna morbida inumidita e detersivo per superfici lavabili. Asciugate con un panno morbido.



1. Con il pennello piatto piccolo a distanza di 30 minuti l'una dall'altra stendete sulla tazza due mani di colore acrilico viola e fate asciugare 1 ora.



2. Con le forbici da ricamo tagliate le immagini cercando di muovere in sincronia la mano che tiene il ritaglio e quella che tiene le forbici.



3. Immergete i ritagli per pochi istanti nell'acqua per ammorbidirli e asciugate l'eccesso tra due fogli di panno-carta. Con il pennello piatto piccolo stendete la colla sul retro del ritaglio.



4. Posizionate il ritaglio, stendetevi sopra altra colla praticando una certa pressione con il pennello, quindi tamponate con la spugna inumidita. Completate la composizione e lasciate asciugare 1 ora e 30 minuti.



Per ottenere un effetto speciale, dopo avere steso la vernice in gel attendete che sia appiccicosa al tatto, quindi stendetevi una mano di vernice screpolante: dopo circa 3 ore appariranno le crepe. Lasciate asciugare 1 ora, quindi stendete una mano di vernice in gel.

5. Impermeabilizzate la composizione stendendo su tutto l'oggetto una mano di colla e fate asciugare 2 ore. Rifinite con una mano di vernice in gel e fate asciugare 6 ore.

stile country

merenda in campagna

di Jocelyne Kerr Holding

Per la casa di campagna create due oggetti che sentono il "peso del tempo".



misure: la teiera 20 cm di diametro e 18 cm di altezza;
la caffettiera 22 cm di altezza e 18 cm di larghezza

♦ COSA OCCORRE:

- ✓ **da rivestire:** teiera e caffettiera di porcellana bianca
- ✓ **le carte:** carta stampata con fiori country
- ✓ **materiali e attrezzi:** colori acrilici: bianco, terra di Siena bruciata • forbici da ricamo • pennello da stencil medio-piccolo • colla spray riposizionabile • 2 ciotole • colla vinilica • pennello tondo per colla medio • panno-spugna • vernice opaca all'acqua • vernice sintetica satinata in gel

♦ Altri motivi

- ✓ **Per una versione settembrina del servizio da tè decoratelo con immagini di foglie di edera.**



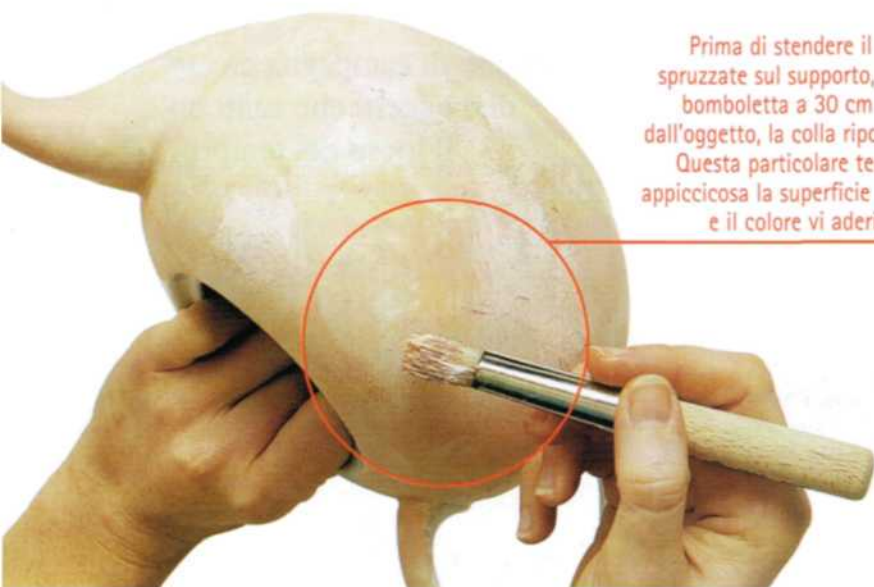


Prima

Dopo

GUIDA ALL'ESECUZIONE

✓Per il rosa antico mescolate senza uniformare i colori una parte di colore acrilico bianco e mezza di terra di Siena. ✓Preparate una soluzione di 1 parte di colla e 4 di acqua. ✓Una volta completata la composizione, rifinite con una mano di vernice all'acqua diluita (1 parte di vernice e 3 di acqua) e con tre mani di vernice in gel. ✓Seguendo queste indicazioni decorate anche la caffettiera. **La cura dell'oggetto:** utilizzate teiera e caffettiera per servire le bevande. Lavatele con una spugna sintetica morbida, acqua tiepida e detersivo per superfici lavabili.



Prima di stendere il colore rosa spruzzate sul supporto, tenendo la bomboletta a 30 cm di distanza dall'oggetto, la colla riposizionabile. Questa particolare tecnica rende appiccicosa la superficie da colorare e il colore vi aderisce meglio.



1. Spruzzate sulla porzione di teiera dalla quale inizierete a dipingere la colla spray riposizionabile e lasciate asciugare 3 minuti. Con il pennello da stencil applicate il colore rosa antico con movimenti circolari per ottenere un fondo non troppo omogeneo. Seguendo questo procedimento colorate tutto il fondo, quindi tamponatelo con il pennello sporco di bianco. Lasciate asciugare 1 ora e 30 minuti.

2. Con le forbici da ricamo tagliate le immagini: rose e foglie piuttosto grandi di diverse tonalità. Praticate dei tagli abbastanza profondi intorno al perimetro dei soggetti in modo da facilitarne l'adesione.



3. Con il pennello tondo stendete la colla sul retro del ritaglio e posizionatelo al centro della teiera.

4. Tamponate il ritaglio con il panno spugna inumidito, quindi create la ghirlanda sovrapponendo i fiori e le foglie. Lasciate asciugare 30 minuti, quindi procedete a decorare l'altro lato dell'oggetto.

5. Isolate la composizione con una mano di vernice all'acqua diluita, fate asciugare 4 ore e stendete tre mani di vernice in gel: lasciate asciugare la prima mano 6 ore e allungate i tempi di asciugatura di 1 ora a passaggio.

bruciati... dal sole

di Patrisia Nave Cerutti

Per il piatto di legno da utilizzare
come svuotatasche
una decorazione impegnativa
e d'effetto.



misure: 30 cm di diametro

COSA OCCORRE:

- ✓ **da rivestire:** piatto di legno
- ✓ **le carte:** tovaglioli stampati con immagini di girasoli
- ✓ **materiali e attrezzi:** pirografo • forbici da ricamo • carta velina bianca • collante "mod podge" (Plaid) • pennarello nero a punta fine • ciotola • pennello piatto medio-piccolo

Altri motivi

- ✓ *Per una versione autunnale del piatto per la frutta secca decoratelo con uno scoiattolo e delle nocciole.*





Prima



Dopo

GUIDA ALL'ESECUZIONE

✓ Tagliate una coppia di girasoli e la metà inferiore di un terzo. ✓ Sulla carta velina riportate con il pennarello il contorno di un fiore, quindi fate delle prove di composizione con il ritaglio dei girasoli per valutare dove disegnare quello su cui passerete con il pirografo. ✓ Con quest'ultimo insistete sui profili delle foglie e dei petali e scurite bene la parte centrale. ✓ Una volta realizzata la composizione, stendetevi una mano di colla come finitura. **La cura dell'oggetto:** pulite il piatto tamponandolo con la spugna inumidita e detersivo per superfici lavabili.



1. Con le forbici da ricamo tagliate due immagini di girasoli e la metà inferiore di un terzo. Lasciate qualche millimetro di margine: sul fondo chiaro risulterà invisibile. Eliminate i veli protettivi da quello stampato.



2. Tenete ben ferma la carta velina sopra il tovagliolo e con il pennarello a punta fine nero ricalcate un girasole riportandolo sulla carta con precisione.



3. Una volta stabilita la composizione, posizionate la velina con il disegno capovolto sul piatto e ricalcatelo con il pennarello nero in modo da riportare il disegno sulla superficie di legno.



4. Con il pirografo incidete i contorni del girasole: sottolineate i petali, scurite la parte centrale e sfumate l'interno dei petali e delle foglie. Bruciate anche i bordi del piatto e lasciate raffreddare.

Per isolare la composizione senza correre il rischio di lacerare il velo stampato di carta molto sottile utilizzate il pennello ben intriso di colla.

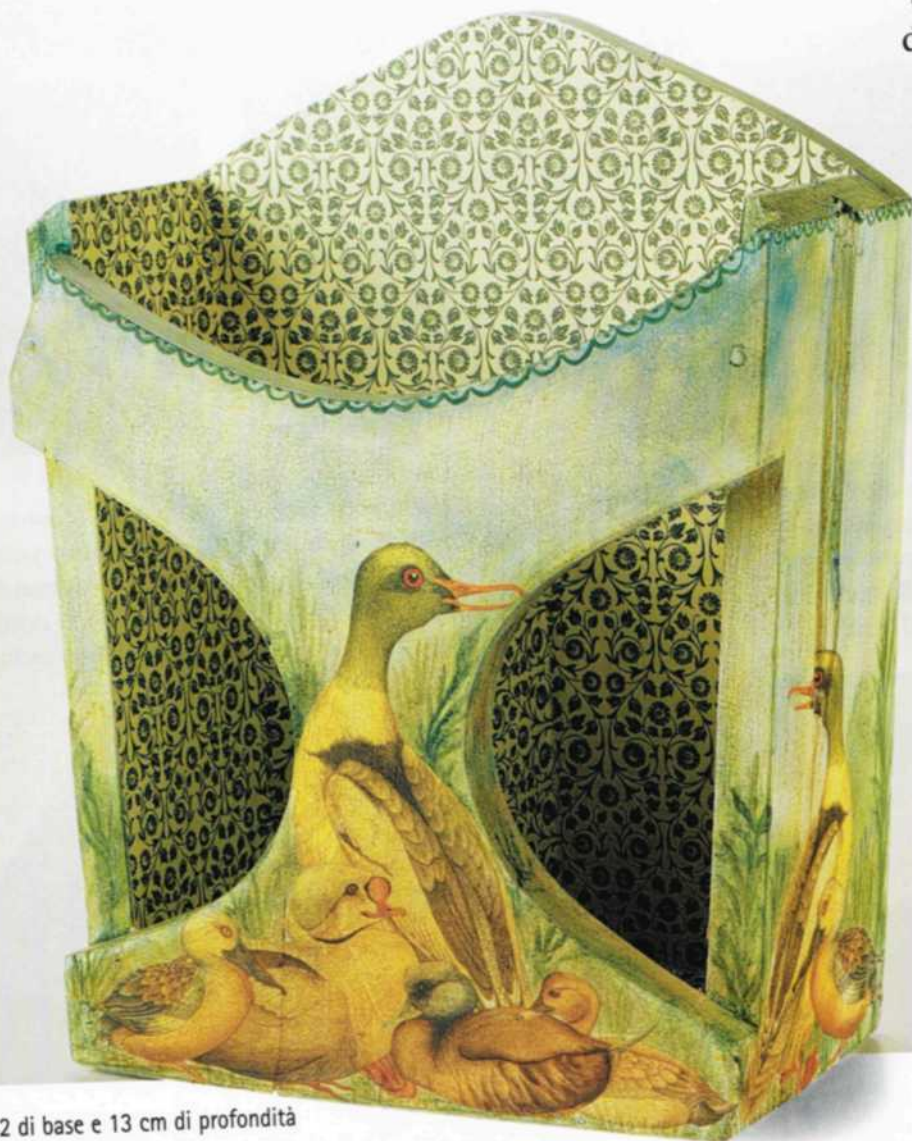


5. Stendete il collante "mod podge" sul supporto, quindi applicate il ritaglio e stendetevi sopra delicatamente altra colla procedendo dal centro verso l'esterno per evitare la formazione di grinze. Lasciate asciugare 1 ora. Come finitura stendete su tutta la superficie una mano di colla e lasciate asciugare 2 ore.

un regalo per intenditori

di Cristina Ugoni

Decorato con molta cura dei particolari, il vecchio portabottiglie è adatto per confezionare due bottiglie di buon vino.



misure: cm 36x42 di base e 13 cm di profondità

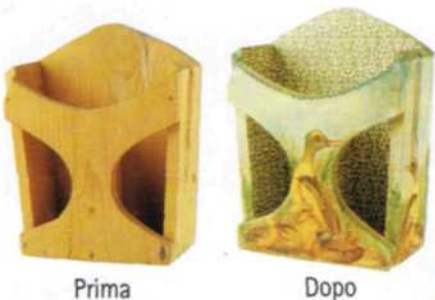
COSA OCCORRE:

- ✓da rivestire: portabottiglie
- ✓le carte: carta stampata con uccelli d'acqua
- ✓materiali e attrezzi: colori acrilici: verde scuro, turchese intenso, bianco • 2 ciotole • colore a olio terra d'ombra • forbici da ricamo • pennello tondo a punta fine • spugna sintetica • 2 stracci di cotone • panno-carta • panno-spugna • taglierino • carta vetrata fine • matita morbida HB • carta di Firenze verde • squadra • asciugacapelli • nastro adesivo di carta • vernice sintetica in gel • vernice screpolante per quadri • pennello piatto grande

Altri motivi

- ✓In alternativa agli uccelli, una decorazione in tema con l'oggetto: ritagli di grappoli d'uva e tralci di vite.





Prima

Dopo

GUIDA ALL'ESECUZIONE

✓ Con la carta vetrata lisciate l'oggetto ed eliminate il pulviscolo con lo straccio. ✓ Colorate il fondo, quindi fissate sull'oggetto la composizione prescelta: alzando i ritagli dipingete l'erba e i canneti intorno agli uccelli. ✓ Preparate una soluzione mescolando in pari quantità acqua e colla e immergetevi i ritagli; per attaccare la carta di Firenze mescolate 3 parti di colla e 1 di acqua. ✓ Isolate la composizione con la colla e create l'effetto craquelé. ✓ Rifinite con due mani di vernice in gel. **La cura dell'oggetto:** spolverate il portabottiglie con un panno morbido.



1. Colorate tutto l'oggetto con il bianco e attendete 1 ora. Con la spugna inumidita tamponate il turchese sulla parte superiore di tutti i lati e il verde sulla parte inferiore. Schiarite tamponando il bianco.



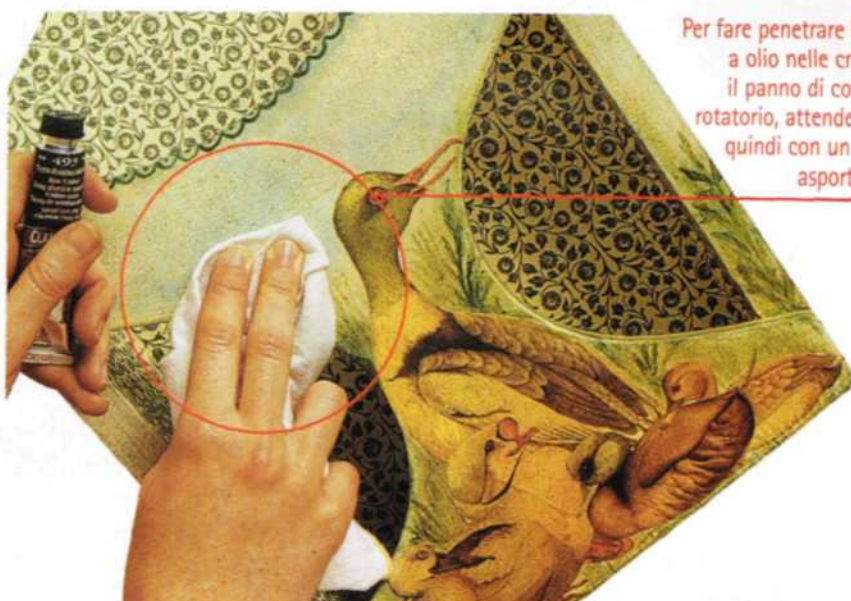
2. Lasciate asciugare il fondo 30 minuti; nel frattempo con le forbici da ricamo tagliate i soggetti cercando di muovere in sincronia la mano che tiene il ritaglio e quella che tiene le forbici.



3. Con il nastro adesivo di carta fissate i ritagli, quindi con il verde e il bianco dipingetevi intorno l'ambientazione. Dipingete anche la decorazione sulla parte superiore e fate asciugare 30 minuti.



4. Immergete i ritagli nella colla e fateli scolare su un foglio di panno-carta. Fate la composizione applicando sovrapposti i ritagli degli uccelli che tamponerete via via con il panno-spugna umido. Lasciate asciugare 1 ora.



Per fare penetrare bene il colore a olio nelle crepe, muovete il panno di cotone in senso rotatorio, attendete 20 minuti, quindi con un panno pulito asportate l'eccesso.

5. Stendete una mano di colla, attendete 2 ore e passate una mano di vernice in gel. Asciugate con l'asciugacapelli finché la vernice non diverrà appiccicosa, quindi stendete la vernice screpolante e asciugate fino alla formazione delle crepe. Rivestite l'interno con la carta di Firenze tagliandola in misura e attendete 24 ore. Con il panno di cotone sporco di colore a olio terra d'ombra evidenziate le crepe e fate asciugare 12 ore. A distanza di 6 ore l'una dall'altra stendete due mani di vernice in gel e lasciate asciugare 7 ore.