

Decora
con il

KIT Découpage

RITAGLIA, INCOLLA, CREA, RINNOVA

31

DéCollection

Con il tovagliolo
con rosa canina



Sped. in abb. post. - 45% art. 2 c. 20/b 1.662/96
Filiale di Milano 12/08/2004

736583 ISSN 1590-3443 € 4,90



9 771590 344607

M031-DECORA CON IL KIT DECORPAGE

FABBRI
EDITORI

La sezione "Découpage gli stili" è stata realizzata da Jocelyne Kerr Holding

Si ringraziano i fornitori e i distributori degli oggetti e dei materiali che sono stati utilizzati nei servizi fotografici dell'opera.

Apa Ferrario, Bormioli Rocco e Figlio, Calambour di Silvia Mangano, Dell'Acqua Enrico & C., Runer Arte e Hobby, Sezzatini Franco, Stamperia by Box, W. Hammeley.



Servizio Clienti

SERVIZIO ARRETRATI

Per richiedere gli arretrati

Gli arretrati delle pubblicazioni sono disponibili per **UN ANNO** dalla data di completamento dell'opera (salvo esaurimento) e possono essere richiesti:

- direttamente al suo edicolante
- scrivendo al nostro Ufficio Arretrati all'indirizzo:

FABBRI EDITORI - UFFICIO ARRETRATI -

Via Mecenate, 91 - 20138 MILANO

- telefonando al numero **02.62.00.95.15**

Riceverà direttamente a casa sua in contrassegno le copie richieste senza alcun sovrapprezzo, pagando in più solo il contributo alle spese di spedizione che è di:

- € 1,80 se ha richiesto una o due copie
- € 2,50 se ha richiesto più di due copie

SERVIZIO ABBONAMENTI

Per richiedere informazioni su un abbonamento in corso, può telefonare dal lunedì al venerdì dalle ore 8.30 alle ore 18.30 al numero **02.62.00.95.14**

Decora con il **KIT** **Découpage**

RITAGLIA - INCOLLA - CREA - RINNOVA

L'opera è composta in ogni uscita da un fascicolo a schede e da un oggetto da trasformare con la carta allegata in un pezzo unico della tua collezione **Déco Collection**.

LE SEZIONI

- **découpage su...** metallo, cartone, legno, vetro, terracotta e ceramica, cera, plastica e polistirolo - Il **découpage** declinato su tutti i materiali possibili, con una vastissima scelta di carte da comporre nei modi più svariati.
- **découpage curioso** - Tutte le creazioni più innovative e originali, caratterizzate dall'uso di elementi decorativi insoliti: fiori secchi, pizzi, tovaglioli di carta, carte speciali...
- **découpage gli stili** - Gli stili, classici e moderni, che costituiscono delle categorie artistiche precise: il liberty, il vittoriano, il print room, l'etnico, il fiammingo...
- **découpage tutto si rinnova** - Idee insolite per rinnovare oggetti domestici realizzati in qualsiasi tipo di materiale. Non solo ritorneranno nuovi e diversi, ma saranno anche simpatici regali.
- **découpage scuola** - Le regole di base, le tecniche, i trucchi e i segreti per realizzare ogni oggetto con sicurezza e senza errori.



NELLA PROSSIMA USCITA:

il barattolo da cucina
e il tovagliolo
con felce



visitateci su

www.EDICOLA.FABBRI.it

roselline da tavola

di *Mariarita Macchiavelli*

Découpage tradizionale e pittorico per questa tovaglietta romantica ideale per una prima colazione oppure una merenda in giardino.



♦ COSA OCCORRE:

- ✓ **da rivestire:** tovaglietta in tessuto trapuntato della Déco Collection
- ✓ **le carte:** tovagliolo con rosa canina (gadget)
- ✓ **materiali e attrezzi:** carta termoadesiva "frisolina" • forbici a lame piccole • carta da forno • ferro da stiro • colori per stoffa rosso, bianco, giallo, marrone e verde bosco • 3 pennelli tondi a punta piccola • pennello da stencil medio-piccolo • finitura trasparente per découpage con tovaglioli

♦ Altri motivi

- ✓ *Ricreate sulla tovaglietta un "prato" di fiori di campo: diventerà il complemento perfetto per un pic-nic.*



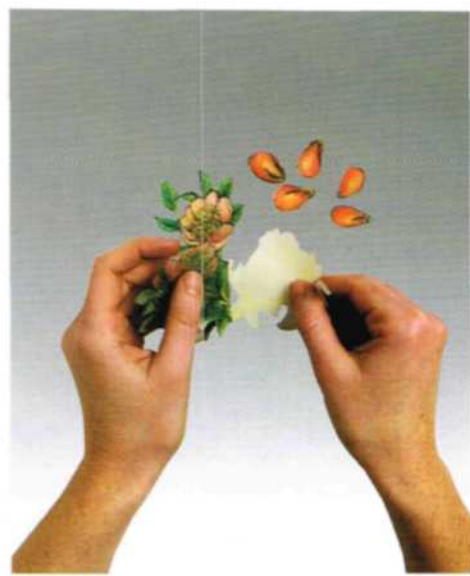
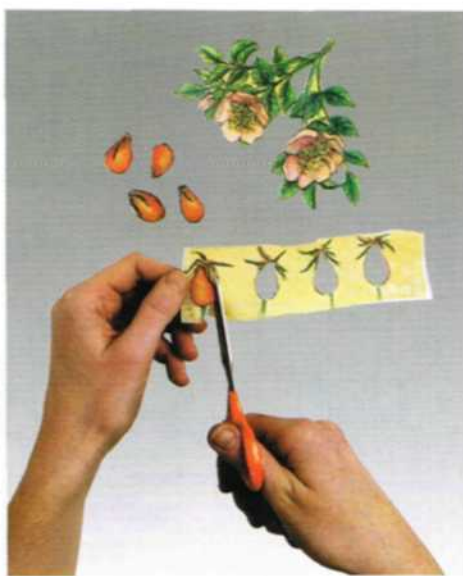
GUIDA ALL'ESECUZIONE

✓Sfogliate il tovagliolo e stirate il velo decorato sulla parte lucida della carta termoadesiva.
✓Ritagliate i vari soggetti. ✓Staccate la carta protettiva dalla carta termoadesiva e posizionate i ritagli sulla tovaglietta. ✓Stirate i ritagli con il ferro a secco posizionato sulla temperatura "cotone". ✓Rifinite con i colori per stoffa e applicate la vernice protettiva. **La cura dell'oggetto:** lavate la tovaglietta a mano a 30 gradi senza torcere né centrifugare.

Prima



Dopo



1. Eliminate i veli bianchi del tovagliolo e appoggiate il velo stampato sulla carta termoadesiva, con la stampa rivolta verso l'alto. Sovrapponete al tovagliolo un foglio di carta da forno e stirate a secco posizionando la temperatura sul cotone.

2. Ritagliate accuratamente con le forbici a lame piccole le singole bacche e la composizione con le due roselline, eliminando i particolari più minuti.

3. Eliminate dai ritagli la pellicola protettiva della carta termoadesiva, quindi posizionate sulla tovaglietta ricreando la composizione singola in basso a destra oppure, in alternativa, quella più grande con i tre rami di rose e bacche.



4. Proteggete la composizione con la carta da forno e stirate con il ferro caldo. Lasciate raffreddare bene la tovaglietta.

5. Con i colori per stoffa e i pennelli a punta tonda ricostruite i gambi e le foglie. Attendete 30 minuti, fissate il colore con il ferro da stiro (proteggendo sempre con la carta forno), lasciate raffreddare e fate asciugare per 30 minuti.

6. Completate la rifinitura pittorica ricreando le ombreggiature con il pennello da stencil e il marrone. Lasciate asciugare per 1 ora, quindi rifinite la tovaglietta con la finitura trasparente per tovaglioli. Fate asciugare bene per 2 ore.

per disegni spaziali

di Elena Fiore

Mettete nella cartella del vostro bambino le squadre decorate per disegnare in allegria triangoli, trapezi e rombi.



misure: rispettivamente 35 e 30 cm di lunghezza e 20 e 24 cm di base

COSA OCCORRE:

- ✓ **da rivestire:** coppia di squadre di plastica trasparente
- ✓ **le carte:** carta stampata con immagini di astronavi, razzi, numeri
- ✓ **materiali e attrezzi:** colla vinilica • 2 ciotole • panno-spugna
 - colore in spray bianco e blu notte
 - forbici da ricamo
 - pennello piatto piccolo
 - nastro adesivo di carta
 - vernice protettiva opaca spray

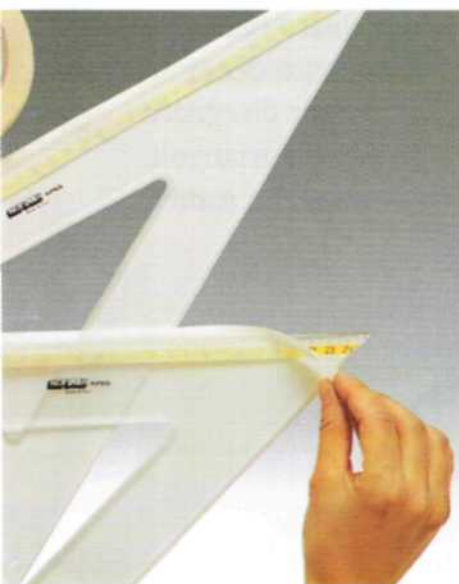
Altri motivi

- ✓ Per una versione campagnola delle squadre, decoratele con immagini di farfalle variopinte.



GUIDA ALL'ESECUZIONE

✓Proteggete il piano di lavoro con la carta da pacco, quindi tenendo la bomboletta a 25 cm di distanza, spruzzate poco colore blu per volta per evitare depositi in un solo punto. ✓Per creare le stelle con il colore spray, toccate appena l'erogatore. ✓Preparate una soluzione di 3 parti di colla e 1 di acqua. ✓Create la composizione e proteggetela con due mani di vernice protettiva opaca in spray. **La cura dell'oggetto:** pulite le squadre con la spugna inumidita e detergente spray per superfici lavabili.



1. Con il nastro adesivo di carta mascherate la parte millimetrata della squadra facendo attenzione a posizionarlo dritto.



Per realizzare le stelle al posto del colore spray, potete procedere con il metodo dello spazzolino da denti: bagnate le setole con il colore, quindi tiratele con il dito in modo da spruzzare il colore sull'oggetto.

2. A distanza di 30 minuti spruzzate sull'oggetto due mani di blu in modo da ottenere una superficie uniforme (verificate il risultato tenendo la squadra in controluce). Con il colore spray bianco create le stelle e fate asciugare 30 minuti.



3. Con le forbici da ricamo tagliate le immagini di astronavi, razzi, numeri, scritte e alieni cercando di muovere in sincronia la mano che tiene il ritaglio e quella che tiene le forbici.



4. Stendete la colla sul retro del ritaglio, posizionate sulla parte colorata della squadra e tamponatelo con il panno-spugna inumidito. Completate la decorazione sovrapponendo soggetti e scritte e fate asciugare 1 ora.



5. Date due mani di vernice protettiva opaca spray: spruzzate il prodotto a 25 cm di distanza dall'oggetto, lasciate asciugare 30 minuti, quindi applicate una seconda mano e fate asciugare 3 ore.

la famiglia di Barbie

di Elena Fiore

Per la vostra bambina che adora giocare con le Barbie realizzate il cofanetto per conservare i suoi accessori dedicato alla famosa bambola.



misure: cm 16x24 di base e 10 cm di altezza

♦ COSA OCCORRE:

- ✓ **da rivestire:** scatola di legno
- ✓ **le carte:** fotocopie dei primi modelli di "Barbie" tratte da "Barbie - Her life & times" by BillyBoy
- ✓ **materiali e attrezzi:** colori acrilici: bianco e viola • forbici da manicure • forbici da ricamo • 2 ciotole • colla vinilica • pennelli piatti (medio-piccolo e medio) • panno-spugna • vernice opaca all'acqua • vernice sintetica opaca in gel

♦ Altri motivi

- ✓ Per una versione del cofanetto "per grandi" decoratelo con immagini di vecchi ritratti di donna "seppiati".





Prima



Dopo

GUIDA ALL'ESECUZIONE

✓ Per il lilla del fondo della scatola mescolate il colore acrilico viola con una parte di bianco senza uniformare perfettamente il colore. ✓ Preparate una soluzione di 3 parti di colla e 1 di acqua. ✓ Rivestite la superficie esterna del cofanetto, quindi passate alla superficie interna. ✓ Isolate le immagini con una mano di vernice all'acqua e rifinite con due mani di vernice in gel. **La cura dell'oggetto:** spolverate il cofanetto con un panno morbido.



1. Con il pennello piatto a distanza di 1 ora l'una dall'altra stendete sul cofanetto due mani di lilla e lasciate asciugare 2 ore.



2. Con le forbici da manicure tagliate le immagini delle bambole cercando di muovere in sincronia la mano che tiene il ritaglio e quella che tiene le forbici. Con le forbici da ricamo tagliate le immagini pubblicitarie.



3. Con il pennello piatto piccolo stendete la colla sul retro del ritaglio muovendo il pennello dal centro verso le estremità.



Sul cofanetto applicate la sagoma della Barbie intera a partire dal coperchio, quindi sovrapponetevi due pubblicità; per facilitare l'adesione della sagoma dividetela a metà con le forbici.

4. Posizionate il ritaglio sulla facciata dell'oggetto e tamponatelo con il panno-spugna inumidito. Seguendo questo procedimento rivestite l'esterno sovrapponendo immagini di pubblicità e bambole, lasciate asciugare 30 minuti, quindi incidete con il taglierino i ritagli sull'apertura. Aprite la scatola e decorate l'interno.



5. Isolate la composizione con la vernice all'acqua, attendete 4 ore, quindi rifinite con due mani di vernice in gel: fate asciugare 6 ore la prima mano e 7 ore la seconda.

per annaffiare l'orto

di Lucia Pianta Civati

Sull'annaffiatoio create una composizione di ortaggi come quelli che vi aspettate di raccogliere dal vostro orticello.



misure: 38 cm di altezza

COSA OCCORRE:

- ✓ **da rivestire:** annaffiatoio di latta
- ✓ **le carte:** carta stampata con immagini di ortaggi
- ✓ **materiali e attrezzi:** acqueragia • panno di cotone • colore bianco opaco spray • colore acrilico terra di Siena bruciata • cotone idrofilo • forbici da ricamo • pennello tondo apposito per colla • 2 ciotole • panno-spugna • pennello piatto medio • vernice opaca all'acqua • vernice sintetica satinata in gel

Altri motivi

- ✓ *In alternativa alle immagini di ortaggi, decorate l'annaffiatoio con piante tagliate secondo l'arte topiaria. Sul fondo potete dipingere il cielo con le nuvole e il prato.*





GUIDA ALL'ESECUZIONE

✓Pulite bene l'annaffiatoio con il panno di cotone e l'acquaragia. ✓Spruzzate due mani di bianco e tamponate con un batuffolo di cotone il colore acrilico terra di Siena bruciata per dare all'oggetto un aspetto vissuto. ✓Preparate una soluzione di 2 parti di colla e 1 di acqua. ✓Attaccate i ritagli e tamponateli via via con la spugna sintetica inumidita per eliminare bolle d'aria e residui di colla. ✓Isolate con una mano di vernice all'acqua e rifinite con quella sintetica. **La cura dell'oggetto:** lavate l'annaffiatoio con una spugna morbida inumidita e detersivo per superfici lavabili.



1. Proteggete il piano di lavoro con la carta da pacco, quindi tenendo la bomboletta a circa 25 cm dall'oggetto, a distanza di 1 ora l'una dall'altra spruzzate due mani di bianco. Lasciate asciugare 2 ore.



2. Intingete leggermente un batuffolo di cotone nel colore acrilico terra di Siena bruciata e tamponatelo lungo i bordi dell'annaffiatoio e sul manico in modo da "invecchiare" l'oggetto. Fate asciugare 1 ora.



3. Con le forbici da ricamo tagliate le immagini cercando di muovere in sincronia la mano che tiene il ritaglio e quella che tiene le forbici; ritagliate per ultimi i gambi sottili e le foglie.



4. Con il pennello tondo stendete la soluzione collante sul retro del ritaglio muovendo il pennello dal centro verso le estremità.



5. Posizionate il ritaglio sull'annaffiatoio e tamponatelo con la spugna sintetica inumidita. Seguendo questa procedura applicate gli altri soggetti e lasciate asciugare 1 ora.



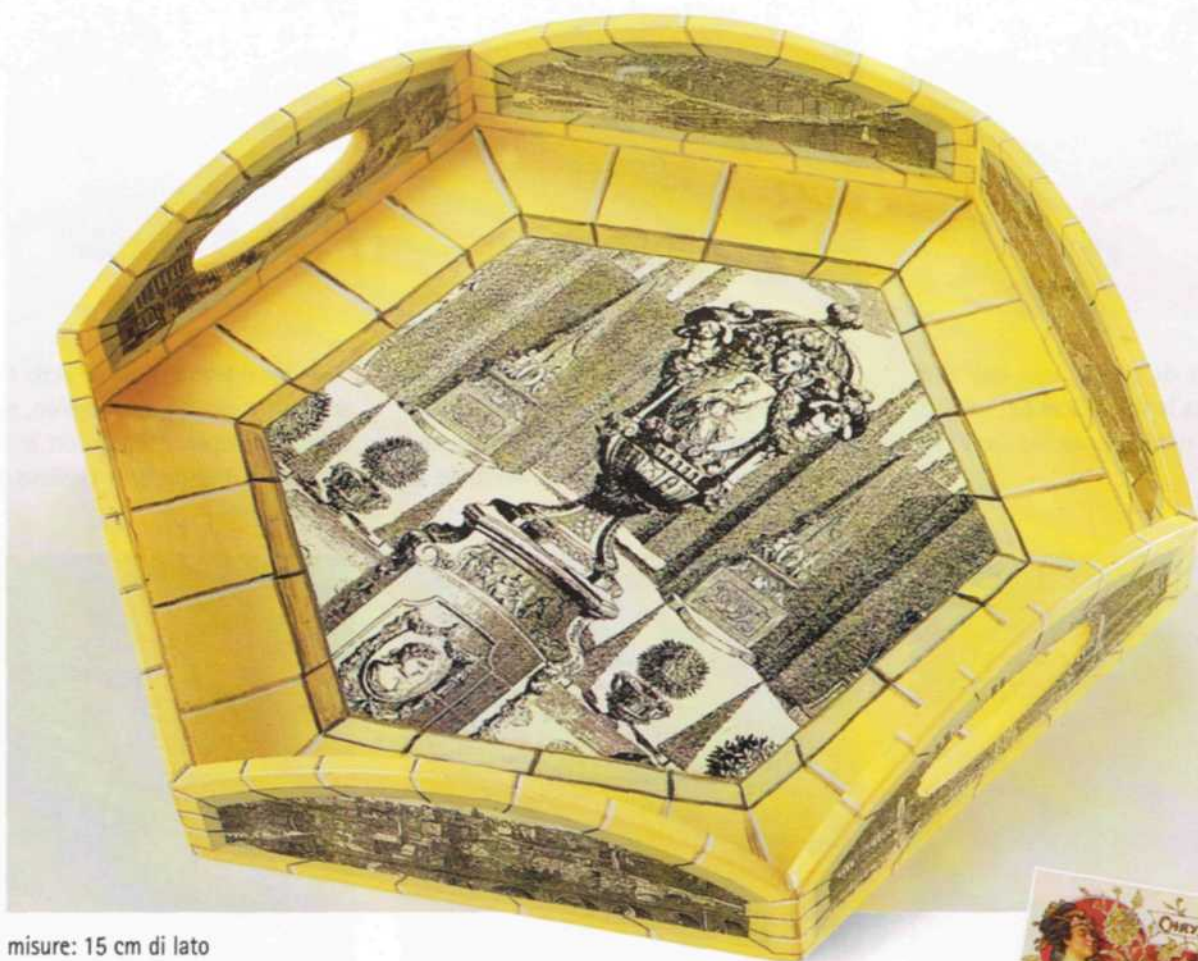
6. Isolate la carta con una mano di vernice all'acqua e fate asciugare 4 ore. Rifinite con più mani di vernice in gel: fate asciugare la prima mano 6 ore e allungate i tempi di asciugatura di 1 ora a passaggio.

stile neoclassico

il vassoio esagonale

di *Andrea Cavalieri*

Rivestite il vassoio da tenere sul cassettone antico con immagini neoclassiche in bianco e nero messe in risalto dal gioco prospettico.



misure: 15 cm di lato

COSA OCCORRE:

- ✓ **da rivestire:** vassoio esagonale
- ✓ **le carte:** fotocopie di vedute panoramiche e giardini in bianco e nero
- ✓ **materiali e attrezzi:** colla vinilica • 2 ciotole • colori acrilici: bianco, giallo intenso, terra d'ombra, nero • righello • matita HB • gomma • forbici da ricamo • taglierino • pennelli piatti (piccolo, medio e grande) • pennello tondo piccolo per colla • pennello tondo fine • panno-spugna • vernice opaca all'acqua • vernice sintetica satinata in gel

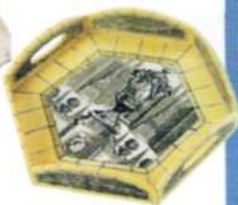
Altri motivi

- ✓ *Per una versione Belle Époque del vassoio, decoratelo con immagini di fiori e immagini di donne.*





Prima



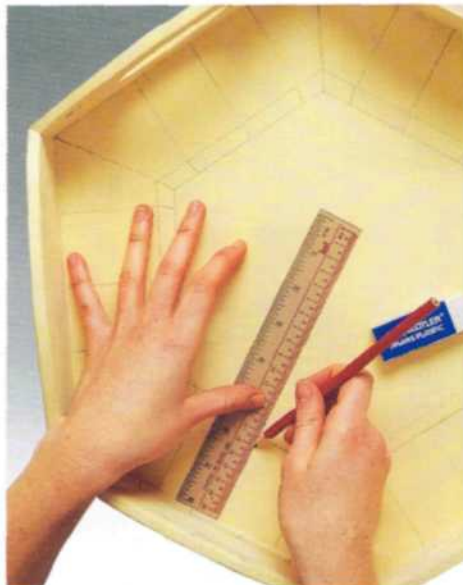
Dopo

GUIDA ALL'ESECUZIONE

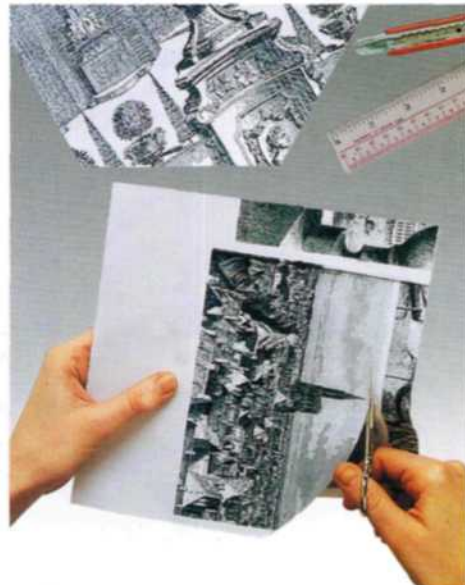
✓ Per il colore avorio mescolate una parte di bianco con mezza di giallo e una punta di terra d'ombra. ✓ Con la matita disegnete sul vassoio il contorno della finestra esagonale, quindi dividete in sezioni i bordi laterali su cui attaccherete le vedute. ✓ Tagliate le immagini in misura; con il taglierino sagomate la forma dei manici. ✓ Preparate una soluzione di 3 parti di colla e 2 di acqua. ✓ Isolate con una mano di vernice all'acqua e rifinite con la vernice sintetica. **La cura dell'oggetto:** non appoggiate sul vassoio contenitori bollenti.



1. A distanza di 1 ora l'una dall'altra stendete su tutta la superficie del vassoio il colore avorio e lasciate asciugare 1 ora.



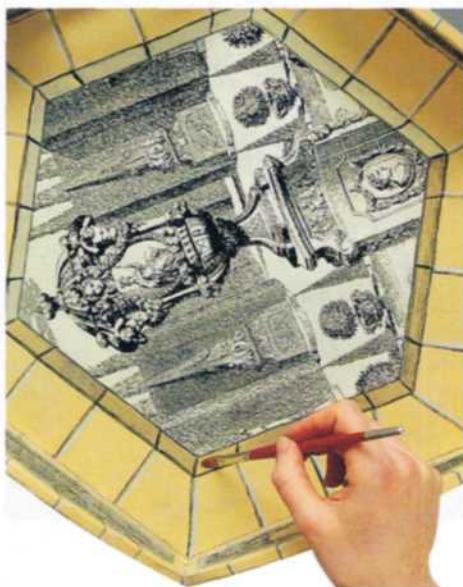
2. Con la matita e il righello tracciate a mano leggera le linee per creare l'effetto della finestra al centro del fondo del vassoio; ancora con la matita dividete in sezioni i sei lati.



3. Prendete le misure della finestra disegnata a matita sul vassoio, riportatele sulle fotocopie, quindi con le forbici da ricamo o il taglierino tagliate in misura le immagini.



4. Stendete la colla sul retro del ritaglio, quindi posizionatelo al centro del vassoio e tamponatelo con il panno-spugna inumidito. Incollate le vedute laterali interne ed esterne, quindi fate asciugare 1 ora e 30 minuti.



5. Con il colore acrilico bianco mescolato con una punta di nero e il pennello tondo fine e quello piatto piccolo disegnate le ombre. Fate asciugare 1 ora.



6. Isolate la carta stendovi una mano di vernice all'acqua e fate asciugare 4 ore. Rifinite con più mani di vernice in gel: fate asciugare la prima mano 6 ore e allungate i tempi di asciugatura di 1 ora a passaggio.

invito di fine estate

di Patrisia Nave Cerutti

Per invitare i vostri amici alla festa che chiude la bella stagione preparate questi biglietti tridimensionali.



misure: cm 24x17

COSA OCCORRE:

- ✓ **da rivestire:** biglietto di carta
- ✓ **le carte:** cartoncino bianco, due tovaglioli stampati con edera
- ✓ **materiali e attrezzi:** colla spray riposizionabile 3M • forbici da ricamo • bollini di biadesivo spugnoso

Altri motivi

- ✓ *Per invitare a una festa gli amichetti del vostro bambino, decorate i biglietti con immagini naïf di animali della fattoria.*





Prima



Dopo

GUIDA ALL'ESECUZIONE

✓ Per evitare di sporcare il piano di lavoro con la colla spray protegetelo con la carta da pacco. ✓ Rivestite il biglietto e il cartoncino bianco con il velo stampato: per farlo aderire bene fate una leggera pressione con le dita. ✓ Dal cartoncino tagliate il gruppo di quattro foglie e una foglia singola. ✓ Applicate i bollini di biadesivo e alzate le foglie. ✓ Seguendo le indicazioni date per il biglietto con l'edera, realizzate anche quello con i papaveri alzando l'ape. **La cura dell'oggetto:** per conservare il biglietto mettetelo nella busta o tra due fogli di carta velina.



1. Eliminate con delicatezza dal tovagliolo di carta i due veli protettivi in modo da tenere solo quello stampato.



2. Spruzzate la colla riposizionabile sul retro del velo stampato tenendo la bomboletta a 25 cm di distanza, quindi incollatelo al biglietto. Con le forbici da ricamo rifilate la carta in eccesso.



3. Con lo stesso procedimento rivestite il cartoncino con le foglie più grandi, quindi con le forbici da ricamo tagliate il gruppo di quattro foglie e una foglia grande.



4. Applicate i bollini di biadesivo spugnoso al centro delle foglie sulla copertina del biglietto, eliminate la pellicola protettiva e posizionatevi perfettamente sopra le quattro foglie ritagliate.



Per fare combaciare perfettamente la foglia da alzare a quella sottostante, tagliatela con un margine abbondante in modo da potere regolare la misura.

5. Al centro della foglia più grande applicate due bollini di biadesivo e posizionatevi sopra la stessa foglia facendo una leggera pressione con il dito.

il vecchio scrittoio

di Cristina Ugoni

Come buon augurio per l'inizio del nuovo anno scolastico, regalate a vostra figlia lo scrittoio per inchiostro e calamaio.



misure: 7 cm di altezza, 18,5 cm di larghezza,
5,5 cm di profondità

COSA OCCORRE:

- ✓ **da rivestire:** porta inchiostro di legno
- ✓ **le carte:** carta stampata con immagini di ortensie, carta stampata con immagini di francobolli, carta stampata con immagini di penne stilografiche
- ✓ **materiali e attrezzi:** puntine da disegno e appunti scritti a mano • carta di Varese in tinta • panno di cotone • spazzolino da denti • carta vetrata fine • panno-spugna • colori acrilici: rosso Magenta, terra d'ombra naturale, bianco • forbici da ricamo • 2 ciotole • carta assorbente • matita HB • pennelli piatti (medio e grande) • cera per mobili naturale • panno di lana • vernice opaca all'acqua • vernice sintetica satinata in gel

Altri motivi

- ✓ Per una versione classica dello scrittoio, decoratelo con immagini di lettere in stile liberty e decorate il fondo con il colore crema.





GUIDA ALL'ESECUZIONE

✓Pulite lo scrittoio con un panno inumidito e lo spazzolino da denti, quindi lisciate la superficie con la carta vetrata. ✓Per il bordeaux mescolate una parte di rosso Magenta, una di terra d'ombra e una punta di bianco e diluite con poca acqua. ✓Preparate una soluzione di colla e acqua in parti uguali. ✓Sul retro della carta di Varese riportate le misure dello scrittoio, quindi ritagliatela tenendovi all'interno del perimetro disegnato poiché la carta tende a dilatarsi con la stesura della colla. **La cura dell'oggetto:** spolverate lo scrittoio con un panno morbido.



1. Trattate lo scrittoio, quindi coloratelo con una mano di bordeaux e lasciate asciugare 1 ora e 30 minuti. Date una sola mano di colore bordeaux affinché si intraveda il colore del legno.



2. Con le forbici da ricamo tagliate le ortensie, i francobolli e gli altri soggetti. Immergete i ritagli uno per volta nella soluzione collante, quindi fateli sgocciolare sulla carta assorbente.



3. Posizionate il ritaglio sullo scrittoio e tamponatelo con il panno-spugna inumidito. Seguendo questo procedimento completate la composizione e lasciate asciugare 1 ora.



4. Stendete la colla sul retro del rettangolo di carta di Varese, quindi applicatelo sul fondo e tamponatelo con il panno-spugna inumidito. Una volta asciutta la carta rifilate gli eccessi con le forbici.



Per eliminare eventuali dislivelli, passate la carta vetrata dopo avere steso la prima mano di vernice, quindi eliminate il pulviscolo con il panno.



5. A distanza di 4 ore l'una dall'altra e muovendo il pennello in un solo senso stendete due mani di vernice all'acqua e attendete 5 ore. Rifinite con più mani di vernice in gel: fate asciugare la prima mano 6 ore e allungate i tempi di asciugatura di 1 ora a passaggio. Con il panno di lana stendete un velo di cera solida, quindi asportate l'eccesso con il panno pulito. Lasciate asciugare 8 ore.